

ESTUDIAR EN GETAFE

Al Terminar la ESO

curso 2016/2017



Guía de orientación
para familias



AYUNTAMIENTO DE
GETAFE

Educación

Presentación

En 4º curso de la ESO finaliza la Educación Obligatoria de nuestras chicas y chicos. A partir de este momento se despliega ante ellos un abanico de posibilidades, ya sean de tipo académico (ampliar su nivel de estudios), o profesional (preparación para el desempeño de profesiones).

Es por eso que deseamos para nuestros jóvenes la mayor y mejor cualificación académica y profesional posible. Para ello, han de poder elegir con libertad, pero sintiéndose arropados por el Centro Educativo y la familia, a fin de contemplar las opciones con realismo y perspectivas de futuro a medio y largo plazo.

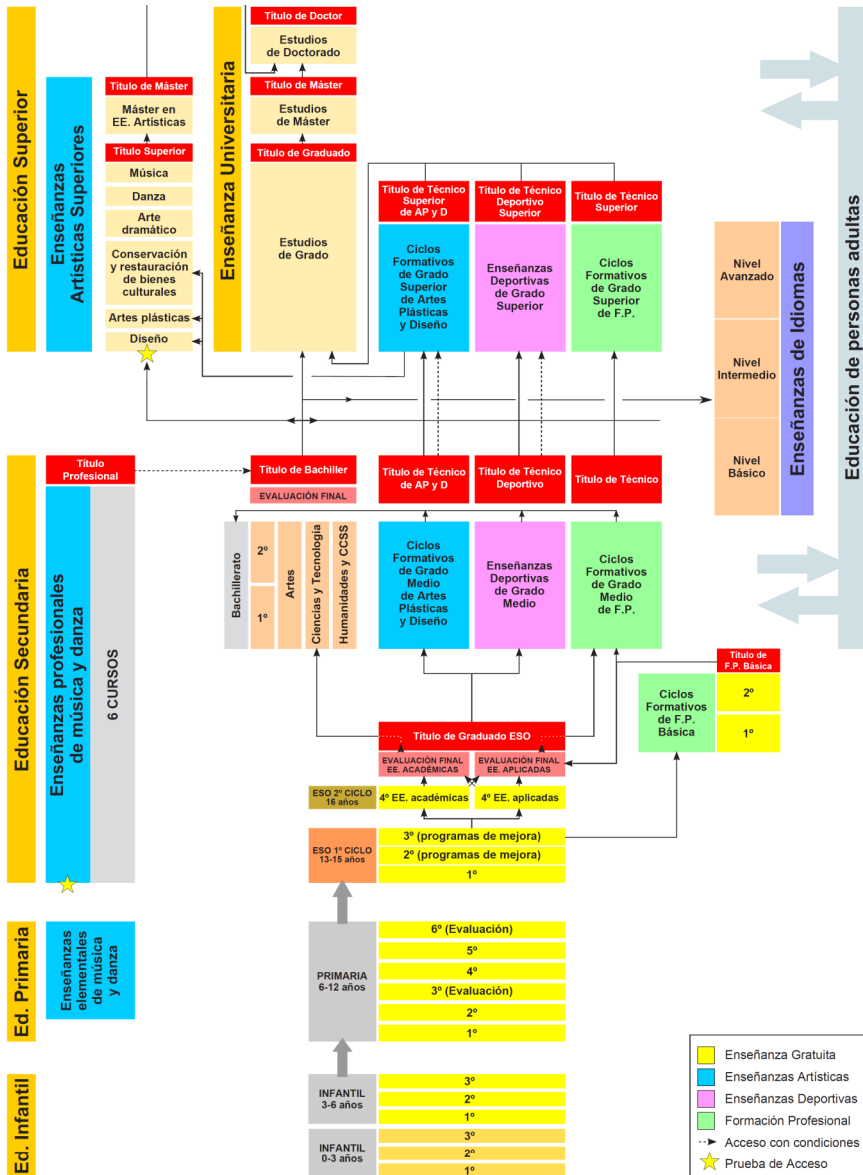
Esta Guía de Orientación para familias: estudiar en Getafe al terminar la ESO, aspira a que madres y padres dispongáis, de manera clara y sencilla, de la información necesaria para que, aunando vuestra labor a la del Centro Educativo, podáis apoyar a vuestras hijas e hijos en este momento tan importante de su vida, cuando comienzan a esbozar su inserción en la vida social y laboral de un mañana no tan lejano.

De la misma manera, queremos aprovechar la ocasión para expresar nuestro agradecimiento a los Equipos Directivos y Departamentos de Orientación de los Institutos de Getafe, por su colaboración con la Delegación de Educación, para hacer posible esta *Guía* y su distribución en todos los hogares del alumnado de 4º de la ESO de nuestra ciudad.

Recibid un cordial saludo.

Organigrama del Sistema Educativo Español

SISTEMA EDUCATIVO LOMCE



ÍNDICE

| | |
|--|----|
| Sistema Educativo Español LOMCE | 4 |
| Ayudar a tomar decisiones | 7 |
| Qué puedo hacer al terminar la ESO | 9 |
| Si opto por un Bachillerato debo saber... | 11 |
| Bachilleratos que se imparten en Getafe | 20 |
| De los Bachilleratos a la Universidad | 22 |
| Ramas de conocimiento y estudios universitarios | 25 |
| De los Bachilleratos a los Ciclos Formativos de Grado Superior | 28 |
| Si opto por Formación Profesional debo saber... | 30 |
| Ciclos Formativos de Grado Medio..... | 31 |
| Ciclos Formativos de Grado Medio en Getafe | 33 |
| Contenidos de Ciclos de Grado Medio que se imparten en Getafe | 34 |
| Ciclos Formativos de Grado Medio en otros municipios de la zona Sur..... | 38 |
| Ciclos de Formación Profesional Básica | 43 |
| Ciclos de Formación Profesional Básica en Getafe | 45 |
| Si opto por las Enseñanzas de Régimen Especial debo saber..... | 46 |
| Estudios Artísticos existentes en centros públicos | 47 |
| Ciclos Formativos de Artes Plásticas y Diseño en la Comunidad de Madrid | 49 |
| Enseñanzas de Música en Getafe | 51 |
| Enseñanzas de Idiomas en Getafe..... | 53 |
| Enseñanzas de Régimen Especial: deportivas | 55 |
| Enseñanzas de Grado Medio de técnicos deportivos | 56 |
| Enseñanzas de Grado Superior de técnicos deportivos | 57 |
| Enseñanzas deportivas en la Comunidad de Madrid..... | 58 |
| Estudios nocturnos y a distancia en Getafe | 59 |
| Educación para personas adultas en Getafe | 61 |
| Formación para el empleo y otras opciones | 62 |
| Otras profesiones | 64 |
| Información general. Fechas de solicitud de plaza | 67 |
| Becas, ayudas y premios..... | 67 |
| Direcciones de interés | 68 |
| Páginas web de los IES y centros concertados de Getafe | 70 |

AYUDAR A TOMAR DECISIONES

La etapa de Educación Obligatoria finaliza en 4º de la ESO. A partir de ahora el alumnado decide qué hacer, ¿continuar estudiando para lograr mayor nivel académico?, ¿prepararse para el desempeño de una profesión?, ¿buscar alguna vía para obtener el Graduado en ESO, si todavía no lo ha conseguido?... En fin, el hecho de tomar decisiones, sobre todo si éstas ya van determinando el futuro, tiene su complicación. Los escolares necesitan del apoyo y compañía de su familia y profesorado. De esa forma podrán pensar con más realismo y buscar las opciones adecuadas.

Tomar decisiones es elegir entre varias alternativas, sabiendo que, aún con la opción que consideramos más acertada, podemos equivocarnos. Se requiere una alta dosis de reflexión, estudiar pros y contras, jugar con diversas posibilidades, conocerse bien y aceptar las competencias y limitaciones personales, ser consecuente con los propios valores y principios,... Sí, tomar decisiones requiere una serie de habilidades que, precisamente, no abundan durante el periodo de la adolescencia. Las chicas y chicos adolescentes se encuentran más cómodos entre la impulsividad y utopía, que entre la espera y la visión realista del futuro.

La ayuda que podemos ofrecer a nuestros jóvenes no consiste en decidir por ellos. Nada más lejos si aspiramos a afianzar su autonomía y responsabilidad. El apoyo de padres y tutores consiste en propiciar condiciones favorables, para que se produzca un buen proceso en la toma de decisiones. Ello conlleva que el alumnado piense en las distintas posibilidades usando ciertas estrategias de análisis:

PARTIR DEL AUTOCONOCIMIENTO

Es necesario reconocer y aceptar, sin vanidades ni complejos, las habilidades, destrezas, actitudes y aptitudes que a cada cual le son propias. Se trata de saber quién soy para decir dónde voy.

CONOCER LAS POSIBILIDADES EDUCATIVAS QUE SE LE OFRECEN

Saber qué opciones formativas existen para él o ella y tener claro qué itinerarios les ofrece cada una de esas alternativas.

ELEGIR CON EL MENOR RIESGO POSIBLE

En toda decisión corremos el riesgo de equivocarnos, o, al menos, de no acertar de pleno. La angustia y el temor a que tal cosa ocurra, no nos llevan a ninguna parte, es mejor aceptar esa realidad insalvable, y buscar la manera de minimizar el riesgo. A tal fin, las alumnas y alumnos deben seleccionar varias opciones, una en primer lugar y otra u otras en segundo, por si la primera opción se tornara inviable o desafortunada.

Esta Guía de Orientación para familias: *“Estudiar en Getafe al terminar la ESO.”*, está pensada para ser leída conjuntamente por padres e hijos. Os ofrece información respecto a las opciones existentes, y, también, a través de los cuadros *“tengo información, pienso y decido”*, espacios para animar a la reflexión y elección de alternativas.

Los psicólogos que la hemos elaborado, esperamos y deseamos que os sea de utilidad.

QUÉ PUEDO HACER AL TERMINAR LA ESO

CON EL TÍTULO DE GRADUADO EN ESO

- **Bachillerato**

Prepara para continuar cualquiera de los siguientes estudios superiores:

- o Estudios universitarios (*páginas 22 a 27*).
- o Ciclos Formativos de Grado Superior (*páginas 28 y 29*).
- o Enseñanzas de Régimen Especial de Grado Superior (*páginas 46 a 58*).

- **Ciclos Formativos de Grado Medio**

Preparan para el aprendizaje de una profesión.

La duración se mide por el número de horas.

Equivalen, ya casi todos, a dos cursos académicos (*páginas 31 a 42*).

- **Enseñanzas de Régimen Especial de Grado Medio**

- o Ciclos Formativos Grado Medio de Artes Plásticas y Diseño (*páginas 49 a 50*).
- o Música y danza (*páginas 51 y 52*).
- o Idiomas (*páginas 53 y 54*).
- o Enseñanzas deportivas de Grado Medio (*páginas 55 y 56*).

- **Estudios nocturnos o a distancia para cursar Bachillerato**

Si se tiene 18 años antes del 31.12.2016 y, excepcionalmente, a partir de 16 años, con contrato laboral formalizado (*páginas 59 y 60*).

- **Dejar el Instituto y hacer algún curso de Formación para el empleo**

Supone abandonar la vía académica para buscar la incorporación al mercado laboral a corto plazo (*página 62*).

SIN EL TÍTULO DE GRADUADO EN ESO

- **Ciclos de Formación Profesional Básica**

Tener cumplidos 15 años, o cumplirlos durante el año natural en curso, y no superar los 17 años en el momento del acceso, ni durante el año natural en curso (*páginas 43, 44 y 45*).

- **Finalizar la ESO en Educación de Personas Adultas**

Si se tiene 18 años antes del 31-12-2016 o, excepcionalmente, a partir de 16 años con contrato laboral formalizado (*página 61*).

- **Acceder a un Ciclo Formativo de Grado Medio**

Superando una prueba de acceso. Se requiere tener, al menos, 17 años cumplidos antes del 31-12-2016.

- **Repetir curso (hasta 18 años)**

Para repetir con 16 años o más, debe autorizarlo el equipo de evaluación del Centro.

- **Obtener el Graduado presentándose a alguna de estas convocatorias:**

- o **Convocatoria Anual en el Centro donde se ha cursado la ESO.**

(Orden 626/2010, de 11 de febrero. BOCM 11-03-2010).

REQUISITOS:

Haber cursado 4º ESO o 2º de Diversificación. Tener 18 años y un máximo de cinco materias pendientes de cualquiera de los cursos de la Etapa.

No estar cursando otra modalidad de enseñanza para obtener el Graduado.

Solicitar el examen en secretaría de su propio Centro.

Los alumnos pueden presentarse a estas Convocatorias en los dos cursos siguientes a haber terminado la ESO en régimen ordinario.

Las solicitudes se presentarán durante el mes de abril y las pruebas se realizarán antes de la finalización del curso escolar.

- o **Convocatoria de pruebas libres para mayores de 18 años.**

(Orden 11997/2012, de 21 de diciembre, BOCM 24-01-2013).

REQUISITOS:

De 18 años en adelante.

La solicitud se presentará preferentemente en la Casa de la Cultura de Getafe (c/ Guadalajara, 3) o en el registro de la Dirección de Área Territorial Madrid Sur (Tfno.: 91 720 27 00).

Hay dos convocatorias. El plazo de inscripción para la primera convocatoria ha sido del 1 al 16 de marzo; y para la segunda será del 1 al 13 de junio del 2016.

Las pruebas tendrán lugar la segunda quincena del mes de mayo, para la primera convocatoria, y en el mes de septiembre, para la segunda convocatoria.

SI OPTO POR UN BACHILLERATO DEBO SABER...

ASPECTOS GENERALES

La implantación de la Ley Orgánica para la Mejora de la Calidad Educativa (LOMCE) en esta etapa de Bachillerato llega en el próximo curso escolar 2016/17 a 2º curso.

FINALIDAD

Son Estudios de Educación Secundaria no obligatorios.

Tienen una doble finalidad:

- Proporcionar al alumnado la madurez y los conocimientos que les permita intervenir activa y responsablemente en la sociedad.
- Preparar para el acceso a estudios superiores, tanto universitarios como profesionales (Ciclos Formativos de Grado Superior y Enseñanzas de Régimen Especial de Grado Superior).

ACCESO

Con alguna de estas titulaciones:

- Graduado en Educación Secundaria Obligatoria con anterioridad a la implantación de la Evaluación Final de ESO
- Graduado en Educación Secundaria Obligatoria y *haber superado la Evaluación Final de ESO por la opción de enseñanzas académicas (a partir del curso 2017/18)*
- Técnico: una vez superada la Formación Profesional de Grado Medio, a la que se ha accedido mediante la Prueba de Acceso. (Art. 41.2 de la LOE).
- Técnico Deportivo: una vez superadas las Enseñanzas Deportivas de Grado Medio, tras haber accedido a las mismas superando la Prueba de acceso (Artº. 64.3 de la LOE).
- Técnico de Artes Plásticas y Diseño: tienen acceso a cualquier modalidad de Bachillerato.

DURACIÓN

Dos cursos, que en régimen ordinario, deberán ser superados en cuatro años como máximo, aunque estos no tienen por qué ser consecutivos.

MODALIDADES

Hay 3 modalidades:

- Ciencias.
- Humanidades y Ciencias Sociales.

Se organiza en dos itinerarios, el de Humanidades y el de Ciencias Sociales.

- Artes.

ASIGNATURAS

Se agrupan en tres bloques:

- TRONCALES: Se dividen en dos grupos:
Generales a todas las modalidades. Cuatro asignaturas.
Las de opción. Exclusiva de cada modalidad. El alumno debe elegir dos.
- ESPECÍFICAS: Son catorce comunes para todas las modalidades. Educación Física debe ser cursada por todos los estudiantes. De las trece restantes se deben cursar un mínimo de dos y un máximo de tres.
- DE LIBRE CONFIGURACIÓN AUTONÓMICA. Comunes para todas las modalidades.

Obligatoria en las Comunidades que posean lengua cooficial: Lengua cooficial y Literatura.

Optativas: materias del bloque de asignaturas específicas no cursadas.

Materia propuesta por el centro y aprobada por la Consejería de Educación.

PROMOCIÓN

Los criterios para promocionar de 1º a 2º son los siguientes:

- Se promociona a segundo curso con todas las materias aprobadas, o evaluación negativa en dos materias como máximo. En este caso, deberán matricularse de las suspensas de primero.
- Con tres o más materias suspensas en primero se repite el curso entero.

- Si al terminar segundo curso se tiene evaluación negativa en algunas materias, podrán matricularse de éstas sin tener que repetir las ya aprobadas u optar por repetir el curso completo.

Se podrá repetir cada uno de los cursos de Bachillerato una sola vez, si bien, excepcionalmente, podrá repetirse uno de los cursos una segunda vez, previo informe favorable del equipo docente, aunque nunca superando el plazo máximo de 4 años establecido para cursar Bachillerato.

Los centros educativos gozan de potestad para organizar los criterios, actividades y evaluación de las materias suspensas.

CONVALIDACIÓN Y EXENCIÓN DE MATERIAS

El alumnado de Bachillerato podrá convalidar diversas materias con determinadas asignaturas de Enseñanzas Profesionales de Música o Danza.

Se puede solicitar la exención de Educación Física acreditando méritos deportivos o la realización de Enseñanzas Profesionales de Danza.

Para más información consultar Orden 3530/2009, del 22 de Julio, BOCM del 20 agosto 2009.

TITULACIÓN

Para obtener el título de **Bachiller** será necesario:

- La superación de la evaluación final de Bachillerato
- Así como una calificación final de Bachillerato igual o superior a 5 puntos sobre 10.

La calificación final de Bachillerato se deducirá de la siguiente ponderación:

- Con un peso del 60%, la media de las calificaciones numéricas obtenidas en cada una de las materias cursadas en Bachillerato.
- Con un peso del 40%, la nota final obtenida en la Evaluación Final de Bachillerato.

Los alumnos que se encuentren en posesión de un título de Técnico o de Técnico Superior o de Técnico de las Enseñanzas Profesionales de Música o de Danza podrán obtener el Título de Bachiller por la superación de la Evaluación Final de Bachillerato en relación con las materias del bloque de asignaturas troncales que como mínimo se deban cursar en la modalidad y opción que escoja el alumno.

El título de Bachiller habilita para continuar Estudios Superiores: Enseñanzas Universitarias, Enseñanzas Artísticas Superiores, Formación Profesional de Grado Superior, Enseñanzas Profesionales de Artes Plásticas y Diseño de Grado Superior y Enseñanzas Deportivas de Grado Superior.

La modalidad elegida ha de ser meditada, pues abre puertas para unos Estudios Superiores u otros.

EVALUACIÓN FINAL DE BACHILLERATO

Al finalizar el Bachillerato, los alumnos deberán realizar la **Evaluación Final de Bachillerato**.

Para el próximo curso 2016/17 las dos convocatorias de esta prueba tendrán efectos académicos para el acceso a la Universidad, pero no para la obtención del título de Bachillerato. También se tendrá en cuenta para la obtención del título de Bachiller por el alumnado que se encuentre en posesión de un título de Técnico de Grado Medio o Superior de Formación Profesional o de las Enseñanzas Profesionales de Música o de Danza.

Sólo se podrán presentar aquellos alumnos que hayan obtenido evaluación positiva en todas las materias.

Las características de las pruebas y los criterios de evaluación los establecerá el Ministerio de Educación para todo el Sistema Educativo Español.

Las pruebas serán aplicadas y calificadas por profesorado externo al centro.

El alumnado deberá examinarse de todas las materias troncales generales, dos materias troncales de opción y una materia cursada en cualquier curso (excepto Religión o Educación Física)

La superación de esta evaluación requerirá una calificación igual o superior a 5 puntos sobre 10.

La evaluación positiva en todas las materias de Bachillerato sin haber superado la Evaluación Final de esta Etapa, dará derecho a obtener **un certificado** que surtirá efectos laborales y académicos.

Con este certificado se podrá acceder a los Ciclos Formativos de Grado Medio o de Grado Superior y al Superior de las Enseñanzas Deportivas (en este último caso, se debe poseer, además, el título de Técnico Deportivo correspondiente)

Aquellos alumnos que deseen elevar su calificación final de bachillerato, podrán repetir la Evaluación en convocatorias sucesivas, previa solicitud.

SALIDAS

Con el título de Bachiller se abren las siguientes puertas:

- Estudios Universitarios. *La actual Prueba de Acceso a la Universidad (PAU) desaparece para el curso 2017/2018.*
- Ciclos Formativos de Grado Superior.
- Enseñanzas Artísticas Superiores: Música y Danza; Arte Dramático; Artes Plásticas y Diseño; Conservación y Restauración de Bienes Culturales. A veces con pruebas de acceso.
- Otros estudios superiores: Enseñanzas Deportivas de Grado Superior (con pruebas de acceso).
- Mundo laboral.

| MATERIAS TRONCALES | | | | |
|--|---|--------------|--|--------------|
| MODALIDAD Y VÍA | 1º CURSO | HORAS | 2º CURSO | HORAS |
| CIENCIAS | GENERALES 📖 Filosofía 4 📖 Lengua Castellana y Literatura I 4 📖 Matemáticas I 4 📖 Primera Lengua Extranjera I 4 | | GENERALES 📖 Historia de España 4 📖 Lengua Castellana y Literatura II 4 📖 Matemáticas II 4 📖 Primera Lengua Extranjera II 4 | |
| | TRONCALES Dos materias entre: 📖 Biología y Geología 4 📖 Dibujo Técnico I 4 📖 Física y Química I 4 | | TRONCALES Dos materias entre: 📖 Biología 4 📖 Geología 4 📖 Dibujo Técnico II 4 📖 Física I 4 📖 Química 4 | |
| HUMANIDADES Y CIENCIAS SOCIALES (Itinerario de Humanidades) | GENERALES 📖 Filosofía 4 📖 Lengua Castellana y Literatura) 4 📖 Latín I 4 📖 Primera Lengua Extranjera I 4 | | GENERALES 📖 Historia de España 4 📖 Lengua Castellana y Literatura II 4 📖 Latín II 4 📖 Primera Lengua Extranjera II 4 | |
| | TRONCALES Dos materias entre: 📖 Economía 4 📖 Griego I 4 📖 Historia del mundo contemporáneo 4 📖 Literatura Universal 4 | | TRONCALES Dos materias entre: 📖 Economía de la Empresa 4 📖 Griego II 4 📖 Geografía 4 📖 Historia del Arte 4 📖 Historia de la Filosofía 4 | |

| MATERIAS TRONCALES | | | | |
|---|---|-------|--|-------|
| MODALIDAD Y VÍA | 1º CURSO | HORAS | 2º CURSO | HORAS |
| HUMANIDADES Y CIENCIAS SOCIALES (Itinerario de Ciencias Sociales) | GENERALES | | GENERALES | |
| | 📖 Filosofía | 4 | 📖 Filosofía | 4 |
| | 📖 Lengua Castellana y Literatura I | 4 | 📖 Lengua Castellana y Literatura II | 4 |
| | 📖 Matemáticas aplicadas a las Ciencias Sociales I | 4 | 📖 Matemáticas aplicadas a las Ciencias Sociales II | 4 |
| | 📖 Primera Lengua Extranjera I | 4 | 📖 Primera Lengua Extranjera II | 4 |
| | TRONCALES Dos materias entre: | | TRONCALES Dos materias entre: | |
| | 📖 Economía | 4 | 📖 Economía de la Empresa | 4 |
| | 📖 Griego I | 4 | 📖 Griego II | 4 |
| | 📖 Historia del mundo contemporáneo | 4 | 📖 Geografía | 4 |
| | 📖 Literatura Universal | 4 | 📖 Historia del Arte | 4 |
| | | | 📖 Historia de la Filosofía | 4 |
| ARTES | GENERALES | | GENERALES | |
| | 📖 Filosofía | 4 | 📖 Historia de España | 4 |
| | 📖 Lengua Castellana y Literatura I | 4 | 📖 Lengua Castellana y Literatura II | 4 |
| | 📖 Fundamentos de Arte I | 4 | 📖 Fundamentos del Arte II | 4 |
| | 📖 Primera Lengua Extranjera I | 4 | 📖 Primera Lengua Extranjera II | 4 |
| | TRONCALES Dos materias entre: | | TRONCALES Dos materias entre: | |
| | 📖 Cultura Audiovisual | 4 | 📖 Artes Escénicas | 4 |
| | 📖 Historia del mundo contemporáneo | 4 | 📖 Cultura Audiovisual | 4 |
| | 📖 Literatura Universal | 4 | 📖 Diseño | 4 |
| | | | | |

| MATERIAS ESPECÍFICAS | | | | |
|---|--|---|--|--|
| MODALIDAD Y VÍA | 1º CURSO | HORAS | 2º CURSO | HORAS |
| COMÚN A TODAS LAS MODALIDADES | 📖 Educación Física | 2 | | |
| OPCIONALES A elegir un mínimo de 2 y un máximo de 3 | 📖 Segunda Lengua Extranjera I 📖 Tecnologías de la Información y la Comunicación I 📖 Religión 📖 Tecnología Industrial I 📖 Cultura Científica 📖 Dibujo Artístico I 📖 Dibujo Técnico I 📖 Volumen 📖 Análisis Musical I 📖 Lenguaje y Práctica Musical 📖 Anatomía Aplicada Una materia TRONCAL no cursada | 2 2 2 2 2 2 2 2 2 2 2 2 2 2 2 2 4 | 📖 Segunda Lengua Extranjera II 📖 Tecnologías de la Información y la Comunicación II 📖 Tecnología Industrial II 📖 Religión 📖 Psicología 📖 Ciencias de la Tierra y del Medio Ambiente 📖 Fundamentos de Administración y Gestión 📖 Dibujo Artístico II 📖 Dibujo Técnico II 📖 Técnicas Expresión Gráfico-Plásticas 📖 Análisis Musical II 📖 Historia de la Música y de la Danza 📖 Imagen y Sonido 📖 Historia de la Filosofía Una materia TRONCAL no cursada | 2 2 2 2 2 2 2 2 2 2 2 2 2 2 2 2 2 4 |

MATERIAS DE LIBRE CONFIGURACIÓN AUTONÓMICA

| MODALIDAD Y VÍA | 1º CURSO | HORAS | 2º CURSO | HORAS |
|--|--|----------------|--|-------|
| COMÚN A TODAS LAS MODALIDADES | 📖 Lengua cooficial y Literatura | 2 | 📖 Lengua cooficial y Literatura | 2 |
| | 📖 Materia ESPECÍFICA no cursada | 2 | 📖 Educación Física | 2 |
| | 📖 Materia propuesta por el centro y aprobada por la Consejería de Educación: | | Los centros pueden ofertar en virtud de su autonomía: | |
| | ✓ Ampliación de contenidos de una materia troncal o específica. | 2 | 📖 Materia específica no cursada | 2 |
| | ✓ Otra materia | 2 | 📖 Materia propuesta por el centro y aprobada por la Consejería de Educación: | |
| | | | ✓ Ampliación de contenidos de una materia troncal o específica | 2 |
| | | ✓ Otra materia | 2 | |

Tengo información, pienso y decido

¿Opto por estudiar un Bachillerato?

¿Por qué motivos?

¿Qué modalidad me interesa?

¿Qué estudios continuaré al terminar Bachillerato?

.....

¿Qué otra opción elegiría si no pudiese hacer Bachillerato?.....

.....

BACHILLERATOS QUE SE IMPARTEN EN GETAFE

EN INSTITUTOS PÚBLICOS (IES)

| | CIENCIAS | HUMANIDADES Y CIENCIAS SOCIALES | ARTE |
|--|----------|---------------------------------|------|
| MATEMÁTICO PUIG ADAM C/ Toledo, 45 Telf. 91 695 02 79 | • | • | |
| LEÓN FELIPE. (*) Av. Fuerzas Armadas,2 Telf. 91 681 80 80 | • | • | |
| ALTAIR Ctra. Getafe-Leganés, s/n. Telf. 91 683 16 21 | • | • | |
| LA SENDA (*) Senda Mafalda, 2 y 4 Telf. 91 682 71 61 Telf. 91 681 02 12 | • | • | |
| JOSÉ HIERRO (**) Av. Juan Carlos I, 9 Telf. 91 682 12 13 | • | • | |
| MENÉNDEZ PELAYO Av. de las Ciudades, 15 Y 17 Telf. 91 682 15 11 y Telf. 91 681 08 15 | • | • | |
| ANTONIO LÓPEZ C/ Arquitectos, 39. Telf. 91 683 56 21 | • | • | • |
| SATAFI. (***) Av. de las Ciudades, 104. Telf. 91 683 06 60 | • | • | |
| LAGUNA DE JOATZEL(*) Av. Vascongadas, s/n. Telf. 91 683 20 26 | • | • | |
| IGNACIO ALDECOA C./ Saeta, s/n. Telf. 91 684 79 58 | • | • | |

(*) Centro Bilingüe: Se imparte Bachillerato bilingüe, así como Bachilleratos no bilingües.

(**) Imparte también Bachillerato de Excelencia

(***) Centro de Innovación Tecnológica.

EN CENTROS CONCERTADOS

| | CIENCIAS | HUMANIDADES Y CIENCIAS SOCIALES | ARTE |
|--|----------|---------------------------------|------|
| INMACULADA * Plaza Obispo Felipe Scio Rianza, 1 Telf. 91 695 19 00 | • | • | |
| DIVINA PASTORA * Paseo Pablo Iglesias, 5 Telf. 91 695 05 19 | • | • | |
| JESÚS NAZARENO C/ Hospital de San José, 28 Telf. 91 695 03 21 | • | • | |
| LOS ÁNGELES S.C.M. * Pº Tiselius, 5 (Prado Acedinos,) Telf. 91 696 08 43 | • | • | |

(*) En estos centros los estudios de Bachillerato no están Concertados, son privados.

EN ESTUDIOS NOCTURNOS Y A DISTANCIA (IES)

| | CIENCIAS | HUMANIDADES Y CIENCIAS SOCIALES | ARTE |
|---|-------------|---------------------------------|---------------|
| MATEMÁTICO PUIG ADAM C/ Toledo s/n. Telf. 91 695 02 79 | Nocturno | Nocturno | (ver pág. 59) |
| ALTAIR Carretera de Getafe a Leganés, s/n Telf. 91 683 16 21 | A distancia | A distancia | (ver pág. 60) |
| PARA ACCEDER A ESTAS MODALIDADES SE REQUIERE: Título de Graduado en ESO o 2º de BUP con dos materias suspensas como máximo. 18 años, cumplidos antes de 31-12-2016. Excepcionalmente, con 16 años, acreditando contrato de trabajo o causa que justifique la elección de estas opciones, o bien ser deportista de alto rendimiento. | | | |

DE LOS BACHILLERATOS A LA UNIVERSIDAD

En la Universidad se imparten los títulos de Grado, Máster y Doctorado (RD 1393/2007 de 29 octubre. BOE 30-10-2007). Estas Enseñanzas se organizan en cinco Ramas de Conocimiento: Artes y Humanidades; Ciencias Sociales y Jurídicas; Ciencias; Ciencias de la Salud; Ingeniería y Arquitectura.

Con el título de Bachiller, tras superar la Prueba de Acceso a la Universidad –PAU–, se pueden cursar los estudios de Grado, cuya duración es, por lo general, de cuatro cursos.

Esta prueba desaparece para el curso escolar 2017/18.

A partir de este curso será necesario aprobar la Evaluación Final de Bachillerato para obtener el título y acceder a la Universidad.

La PAU consta de dos fases independientes entre sí:
Fase General y Específica (R.D. 1892/2008; BOE 24.11.2008).

FASE GENERAL

Es obligatoria. Consta de cuatro ejercicios. Cada uno se puntúa de 0 a 10. La nota de esta fase será la media aritmética de esas cuatro calificaciones. Hay que obtener un 4 como mínimo.

- **Primer ejercicio:** sobre **Lengua Castellana y Literatura**. Consiste en un comentario de texto no especializado. Se ofrecen dos opciones y el estudiante elige una.
- **Segundo ejercicio:** consiste en responder a una serie de cuestiones sobre una de estas dos materias: **Historia de la Filosofía** o **Historia de España** (el alumno indicará en la solicitud de inscripción la materia de la que se examinará). El ejercicio consta de dos opciones y el estudiante elige una.
- **Tercer ejercicio:** sobre **Lengua extranjera**. Se valora la comprensión oral y lectora y la expresión oral y escrita. Se ofrecen dos opciones y el estudiante elige una.
- **Cuarto ejercicio:** consiste en contestar por escrito a una serie de cuestiones sobre **una de las materias de modalidad de 2º de Bachillerato**. El ejercicio tiene dos opciones y el estudiante elige una.

En la solicitud de inscripción debe constar la materia de la que se examinará. Las posibilidades de elección son las siguientes:

| RAMAS DE CONOCIMIENTO EN LA UNIVERSIDAD | MATERIAS MODALIDAD 2º DE BACHILLERATO |
|---|---|
| ARTES Y HUMANIDADES | <ul style="list-style-type: none"> -Análisis musical II. -Anatomía aplicada. -Artes escénicas. -Cultura audiovisual. -Dibujo artístico II. -Dibujo técnico II. -Diseño. -Geografía. -Griego II. -Historia de la música y de la danza. -Historia del arte. -Latín II. -Lenguaje y práctica musical. -Literatura universal -Técnicas de expresión grafo-plásticas. -Volumen |
| CIENCIAS SOCIALES Y JURÍDICAS | <ul style="list-style-type: none"> -Economía de la empresa. -Geografía. -Latín II. -Literatura universal. -Matemáticas aplicadas a las ciencias sociales II. |
| CIENCIAS | <ul style="list-style-type: none"> -Biología. -Ciencias de la tierra y medioambientales. |
| CIENCIAS DE LA SALUD | <ul style="list-style-type: none"> -Electrotecnia. -Física. -Química. |
| INGENIERÍA Y ARQUITECTURA | <ul style="list-style-type: none"> -Ciencias de la tierra y medioambientales. -Dibujo técnico II -Electrotecnia -Física. -Matemáticas II. -Química. -Tecnología industrial II |

NOTA DE ACCESO: Con 4 puntos o más en esta Fase, se aplica la siguiente fórmula: 60% de la nota media del Bachillerato + 40% de la nota de la Fase General = **Nota de Acceso**, por debajo de 5 no se consigue el acceso.

FASE ESPECÍFICA

Es voluntaria y sirve para subir nota.

El alumnado se puede examinar de hasta cuatro materias de modalidad, vinculadas al área de conocimientos del Grado que quiere cursar. Las notas obtenidas se multiplican por un baremo de ponderación que establece cada universidad; posteriormente se seleccionan las dos calificaciones que más beneficien al alumno o alumna. Con este procedimiento se puede conseguir una mejora de hasta 4 puntos, que se sumarían a la nota de acceso (Bachillerato + Fase General) para obtener finalmente la **Nota de Admisión**.

NOTA DE ADMISIÓN

- **Examinándose de las dos fases:**

Nota de acceso (60% de la nota media del Bachillerato + 40% de la nota de Fase General) + Nota de la Fase Específica. Puede oscilar de 5 a 14.

- **Examinándose sólo de la fase general:**

Nota de acceso (60% de la nota media del Bachillerato + 40% de la nota de Fase General). Puede oscilar de 5 a 10.

RAMAS DE CONOCIMIENTO Y ESTUDIOS UNIVERSITARIOS

Cada una de las ramas de conocimiento aglutina diferentes estudios de Grado.

| TITULACIONES DE GRADO EN LA RAMA DE CONOCIMIENTO DE CIENCIAS SOCIALES Y JURÍDICAS | | |
|--|---|---|
| <ul style="list-style-type: none"> • Administración de Empresas • Administración y Dirección de Empresas • Antropología Social y Cultural • Ciencias Políticas y Gestión Pública • Ciencias Criminológicas y de la Seguridad • Ciencias de la Actividad Física y del Deporte • Ciencias del Deporte • Ciencias del Trabajo y Recursos Humanos • Ciencias del Transporte y Logística • Ciencias Económicas • Ciencias Políticas • Comercio • Comunicación Audiovisual • Comunicación Audiovisual y Multimedia • Comunicación Publicitaria • Contabilidad y Finanzas • Criminología • Derecho • Derechos mención en Derecho Francés | <ul style="list-style-type: none"> • Desarrollo, Gestión Comercial y Estrategias de Mercado • Dirección Financiera y Contabilidad • Dirección Internacional de Empresas de Turismo y Ocio • Dirección y Creación de Empresas • Economía • Economía Financiera y Actuarial • Economía y Finanzas • Economía y Negocios Internacionales • Educación Infantil • Educación Primaria • Educación Social • Estadística Aplicada • Estadística y Empresa • Finanzas • Finanzas y Contabilidad • Geografía y Ordenación del Territorio • Gestión Aeronáutica • Gestión Mercantil y Financiera | <ul style="list-style-type: none"> • Gestión y Administración Pública • Igualdad de Género • Información y Documentación • Magisterio de Educación Infantil • Magisterio en Educación Primaria • Marketing • Marketing y Gestión Comercial • Pedagogía • Periodismo • Publicidad • Publicidad y Relaciones Públicas • Relaciones Internacionales • Relaciones Laborales y Empleo • Relaciones Laborales y Recursos Humanos • Sociología • Trabajo Social • Turismo • Urbanismo, Ordenación Territorial y Sostenibilidad |

**TITULACIONES DE GRADO EN LA RAMA DE
CONOCIMIENTO DE CIENCIAS**

| | | |
|--|---|---|
| <ul style="list-style-type: none"> • Biología • Bioquímica • Biotecnología • Ciencia y Tecnología de los Alimentos | <ul style="list-style-type: none"> • Ciencias Ambientales • Ciencias de la Alimentación • Ciencias del Mar • Enología | <ul style="list-style-type: none"> • Física • Geología • Matemáticas • Matemáticas y Estadística • Química |
|--|---|---|

**TITULACIONES DE GRADO PARA LAS RAMAS DE
CONOCIMIENTO DE ARTES y HUMANIDADES**

| | | |
|--|---|---|
| <ul style="list-style-type: none"> • Arqueología • Arte • Arte Electrónico y Digital • Artes Escénicas • Artes Escénicas y Mediáticas • Artes Visuales y Danza • Bellas Artes • Ciencias de la Danza • Ciencias y Lenguaje de la Antigüedad • Conservación y Restauración del Patrimonio Cultural • Diseño • Diseño de Interiores • Diseño y Moda • Diseño Multimedia y Gráfico • Diseño y Desarrollo de Videojuegos. • Español: Lengua y Literatura | <ul style="list-style-type: none"> • Estudios de Asia y África- Árabe, Chino y Japonés • Estudios Hispánicos • Estudios Hispánicos: Lengua Española y sus Literaturas • Estudios Ingleses • Estudios Ingleses: Lengua, Literatura y Cultura • Estudios Semióticos e Islámicos • Filología Clásica • Filosofía • Fotografía • Geografía e Historia • Gestión Cultural • Historia • Historia del Arte • Historia y Ciencias de la Música • Humanidades | <ul style="list-style-type: none"> • Lengua y Literatura Españolas • Lenguas Aplicadas a la Comunicación y el Marketing • Lenguas Modernas • Lenguas Modernas y Gestión • Lenguas Modernas y sus Literaturas • Lenguas Modernas y Traducción • Lenguas Modernas, Cultura y Comunicación • Lingüística y Lenguas Aplicadas • Paisajismo • Pedagogía de las Artes Visuales y Danza • Traducción • Traducción e Interpretación • Traducción y Comunicación Intercultural. |
|--|---|---|

**TITULACIONES DE GRADO EN LA RAMA DE CONOCIMIENTO DE
CIENCIAS DE LA SALUD**

| | | |
|---|---|--|
| <ul style="list-style-type: none"> • Biología Sanitaria • Ciencias de la Actividad Física y del Deporte • Enfermería • Farmacia • Fisioterapia | <ul style="list-style-type: none"> • Logopedia • Medicina • Nutrición Humana y Dietética • Odontología • Óptica y Optometría | <ul style="list-style-type: none"> • Óptica, Optometría y Audiología • Podología • Psicología • Terapia Ocupacional • Veterinaria |
|---|---|--|

**TITULACIONES DE GRADO PARA LAS RAMAS DE CONOCIMIENTO DE
ARQUITECTURA E INGENIERÍA**

| | | |
|--|---|--|
| <ul style="list-style-type: none"> • Arquitectura • Arquitectura Naval • Diseño • Diseño de Interiores • Ingeniería Aeroespacial • Ingeniería Aeroespa. y Aeronaval • Ingeniería Agrícola • Ingeniería Agroamb. • Ingeniería Alimentaria • Ingeniería Biomédica • Ingeniería Civil • Ingeniería Civil y Territorial • Ingeniería de Computadores • Ingeniería de Edificación • Ingeniería de Recurs. Energéticos, Combustibles y Explosivos • Ingeniería de Obras Públicas en Comunicaciones Civiles | <ul style="list-style-type: none"> • Ingeniería de Obras Púb, en Hidrología • Ingeniería de Obras Públicas en Ttes. y Servicios Urbanos • Ingeniería de Sist. Audiovisuales • Ingeniería de Sist. Audiovisuales y Multimedia • Ingeniería de Sist. de Comunicación • Ingeniería de Sist. de Información • Ingeniería de Sist. Telecomunicación • Ingeniería de Sonido e Imagen • Ingeniería de Tecn. y Servicios de Telecomunicación • Ingeniería de del Automóvil • Ingeniería del Medio Natural • Ingeniería del Software | <ul style="list-style-type: none"> • Ingeniería Eléctrica • Ingeniería Electromecánica • Ingeniería en Tecnología de Telecomunicaciones • Ingeniería en Tecnologías Industriales • Ingeniería en Telemática • Ingeniería Forestal • Ingeniería Geológica • Ingeniería Geomática y Topografía • Ingeniería Informática • Ingeniería Marítima • Ingeniería Matemática • Ingeniería Mecánica • Ingeniería Química • Ingeniería y Ciencia Agronómica (En tramitación) • Matemáticas e Informática • Tecnología de las Industrias Agrarias y Alimentarias |
|--|---|--|

DE LOS BACHILLERATOS A LOS CICLOS FORMATIVOS DE GRADO SUPERIOR

El título de Bachiller también permite acceder a Formación Profesional de Grado Superior. Aunque la finalidad de estas enseñanzas es la de preparar para el mundo laboral, habilitan, igualmente, para el acceso a la Universidad.

La titulación de Técnico Superior permite acceder a cualquiera de los estudios de Grado, si bien hay establecidas prioridades que se recogen en el cuadro siguiente.

La Nota de Admisión será la nota media del Ciclo Formativo, pero se puede mejorar presentándose a la Fase Específica de la PAU, en cuyo caso se podrían conseguir hasta 4 puntos más.

| FAMILIA PROFESIONAL A LA QUE PERTENECE EL CICLO FORMATIVO | ACCESO PREFERENTE A ENSEÑANZAS UNIVERSITARIAS OFICIALES | | | | |
|---|---|----------|----------------------|-------------------------------|----------------------|
| | ARTES Y HUMANIDADES | CIENCIAS | CIENCIAS DE LA SALUD | CIENCIAS SOCIALES Y JURÍDICAS | INGENIERÍA Y ARQUIT. |
| ACTIVIDADES. FÍSICAS Y DEPORTIVAS | | | • | • | |
| ADMINISTRACIÓN Y GESTIÓN | • | | | • | |
| AGRARIA | | • | • | | • |
| ARTES GRÁFICAS | • | | | • | • |
| ARTES Y ARTESANÍAS | • | | | | • |
| COMERCIO Y MARKETING | • | | | • | |
| EDIFICACIÓN Y OBRA CIVIL | | • | | | • |
| ELECTRICIDAD Y ELECTRÓNICA | | • | | | • |
| ENERGÍA Y AGUA | | • | | | • |
| FABRICACIÓN MECÁNICA | | • | | | • |

| FAMILIA PROFESIONAL A LA QUE PERTENECE EL CICLO FORMATIVO | ACCESO PREFERENTE A ENSEÑANZAS UNIVERSITARIAS OFICIALES | | | | |
|---|--|----------|----------------------------|-------------------------------------|------------------------------|
| | ARTES Y HUMANIDADES | CIENCIAS | CIENCIAS DE LA SALUD | CIENCIAS SOCIALES Y JURÍDICAS | INGENIE. RÍA Y ARQUIT. |
| HOSTELERÍA Y TURISMO | • | | | • | |
| IMAGEN PERSONAL | | | • | • | |
| IMAGEN Y SONIDO | • | • | | • | • |
| INDUSTRIAS ALIMENTARIAS | | • | • | | • |
| INDUSTRIAS EXTRACTIVAS | | • | | | • |
| INFORMACIÓN Y COMUNICACIONES | | • | | | • |
| INSTALACIÓN Y MANTENIMIENTO | | • | | | • |
| MADERA, MUEBLE, CORCHO | | • | | | • |
| MARÍTIMO-PESQUERA | | • | | | • |
| QUÍMICA | | • | | | • |
| SANIDAD | | • | • | | |
| SEGURIDAD Y MEDIO AMBIENTE | | | • | • | |
| SERVICIOS SOCIOCULT. Y A LA COMUNIDAD | • | | • | • | |
| TEXTIL, CONFECCIÓN Y PIEL | | • | | | • |
| TRANSPORTE. Y MATENIM. VEHÍCULOS | | • | | | • |
| VIDRIO Y CERÁMICA | | • | | | • |

SI OPTO POR FORMACIÓN PROFESIONAL DEBO SABER...

ASPECTOS GENERALES

La principal finalidad de la formación profesional en el sistema educativo es la de preparar a los alumnos para la actividad en un campo profesional y facilitar su adaptación a las modificaciones laborales que pueden producirse a lo largo de su vida.

La denominación oficial es **FORMACIÓN PROFESIONAL ESPECÍFICA** y existen tres niveles.

- **CICLOS DE FORMACIÓN PROFESIONAL BÁSICA:** no se necesita el título de Graduado en ESO.
- **CICLOS FORMATIVOS DE GRADO MEDIO:** se necesita el título de Graduado en ESO, de Formación Profesional Básica o estudios equivalentes. Existen otras vías de acceso en las que no es necesaria dicha titulación.
- **CICLOS FORMATIVOS DE GRADO SUPERIOR:** se necesita el título de Bachiller. Existen otras vías de acceso en las que no es necesaria dicha titulación.

Antes de nada haremos algunas reflexiones sobre la diferencia con que chicas y chicos, eligen sus estudios de Formación Profesional. Es una realidad que no debe pasar desapercibida, porque muestra que todavía, a pesar de los cambios habidos en nuestra sociedad, el mundo de las profesiones es poco o nada igualitario.

Tengo información, pienso y decido

¿Conozco a personas que tienen profesiones “poco habituales” para su sexo?
.....

¿Pienso que los prejuicios machistas coartan la libertad de mujeres y hombres?
.....

¿Debemos hablar en clase de cómo funcionan los prejuicios a la hora de elegir estudios?

¿Soy consciente de cómo esos prejuicios nos influyen aún sin darnos cuenta?
.....

CICLOS FORMATIVOS DE GRADO MEDIO DEBO SABER ...

ASPECTOS GENERALES

DURACIÓN

Se mide por número de horas. Los nuevos títulos derivados de la aplicación de la LOE son de 2000 horas, distribuidas en dos cursos académicos, en tanto que en los títulos LOGSE aún vigentes varían entre 1.300 y 2.000 horas que equivalen a uno o dos cursos.

CARACTERÍSTICAS

Al igual que los otros niveles de Formación Profesional se organiza por Familias Profesionales e incluye formación práctica en centros de trabajo (FCT).

El tiempo de prácticas oscila, según el ciclo, entre 370 y 1000 horas.

En los ciclos de 1300 h de duración (un curso académico), la FCT se realiza en el primer trimestre y, en algunos ciclos también en el segundo trimestre, del curso escolar siguiente. Mientras que en los ciclos de 2.000 horas de duración (dos cursos académicos), la FCT se realiza, generalmente, en el último trimestre del segundo curso, aunque, en algunos ciclos, el período de prácticas abarco el segundo curso completo.

Actualmente existen las modalidades con FCT Ampliada, con 6 meses de prácticas (último trimestre de un curso y primer trimestre del siguiente o los dos primeros trimestres de un curso).

ACCESO. Hay dos posibilidades:

A) DIRECTAMENTE: Con alguno de estos requisitos académicos:

- Graduado en Educación Secundaria Obligatoria.
- Título de Formación Profesional Básica.
- Haber superado los módulos obligatorios de un Programa de Cualificación Profesional Inicial (PCPI).
- Segundo de BUP aprobado
- Haber superado el 2º curso del primer ciclo experimental de la Reforma de Enseñanzas Medias.
- Título de Técnico o de Técnico auxiliar.
- Haber superado el tercer curso de enseñanzas artísticas (Plan 63) o segundo de Comunes experimentales.
- Con prueba de acceso a la universidad para mayores de 25 años.

B) SUPERANDO UNA PRUEBA:

Con el requisito de tener 17 años cumplidos antes del 31-12-2016.

Consta de tres partes: Sociolingüística, Matemática y Científico-Técnica. Se puede convalidar parte de la Prueba por experiencia profesional o por haber superado un Programa de Cualificación Profesional Inicial (PCPI).

Las inscripciones a esta Prueba se han realizado del 18 al 29 de enero de 2016, en los IES Altair (carretera de Getafe-Leganés, s/n, tfno. 91 683 16 21) y el IES Laguna de Joatzel (avda. de Vascongadas, s/n, tfno. 91 683 20 26). Las pruebas se realizarán los días 18 y 19 de mayo de 2016.

TITULACIÓN

Se obtiene la titulación de *Técnico* en la profesión correspondiente.

SIRVEN PARA

- Incorporarse al mundo del trabajo.
- Continuar estudiando Bachillerato. En este caso, se convalidan las materias de Bachillerato que determine la administración.
- Pasar a Ciclo Superior de su misma familia profesional, siempre que se haya obtenido el título de Técnico de Grado Medio, se tengan 18 años y se supere una Prueba de acceso o un curso de formación específico para el acceso a Ciclos de Grado Superior.

Para el próximo curso 2016/17, y en el momento de la edición de esta Guía, según establece la nueva Ley Educativa LOMCE, no será necesaria la superación de esta prueba de acceso, teniendo el título de Técnico se podrá acceder directamente a un Ciclo Formativo de Grado Superior.

Tengo información, pienso y decido

¿Optaré por un Ciclo Formativo de Grado Medio?

¿Qué cosas positivas tiene esta elección?

¿Y negativas?

Si estudio un Ciclo Formativo de Grado Medio, ¿hacia qué profesión me encaminaré?

¿Si lo que deseo no es posible, qué otra alternativa elijo?

.....

CICLOS FORMATIVOS DE GRADO MEDIO EN GETAFE

| EN INSTITUTOS PÚBLICOS (IES) | |
|--|--|
| INSTITUTOES (IES) | DENOMINACIÓN DEL CICLO |
| <ul style="list-style-type: none"> • Laguna de Joatzel 91 683 20 26 Avda. Vascongadas, 104 • Satafi 91 683 06 60 Avda. de las Ciudades, s/n • Alarnes 91 681 42 03 C/ Toledo, 44 | <ul style="list-style-type: none"> • Gestión administrativa |
| Satafi | <ul style="list-style-type: none"> • Equipos electrónicos de consumo • Instalaciones eléctricas y automáticas |
| Alarnes | <ul style="list-style-type: none"> • Mecanizado • Carrocería • Electromecánica de vehículos automóviles |
| Ícaro 91.683 48 66 Ctra. Getafe-Leganés s/n | <ul style="list-style-type: none"> • Estética y belleza • Peluquería y cosmética capilar • Actividades comerciales • Cuidados auxiliares de enfermería |
| Laguna de Joatzel | <ul style="list-style-type: none"> • Sistemas microinformáticos y redes |

| EN CENTROS CONCERTADOS | |
|--|---|
| CENTROS CONCERTADOS | DENOMINACIÓN DEL CICLO |
| C.C. Inglan C/ Velasco, 6, 91 681 80 11 C/ Paloma 5 91 695 13 69 | <ul style="list-style-type: none"> • Gestión administrativa • Equipos electrónicos de consumo |
| C.C. Inmaculada. Escolapios 91 695 19 00 Pza. Obispo Felipe Scio Riaza, 1 | <ul style="list-style-type: none"> • Instalaciones eléctricas y automáticas • Electromecánica de vehículos automóviles • Sistemas microinformáticos y redes • Instalaciones de telecomunicaciones |

CONTENIDOS DE LOS CICLOS DE GRADO MEDIO QUE SE IMPARTEN EN GETAFE

| DENOMINACIÓN, FAMILIA PROFESIONAL Y DURACIÓN | MÓDULOS |
|--|---|
| <p>GESTIÓN ADMINISTRATIVA Familia Profesional: ADMINISTRACIÓN Y GESTIÓN</p> <p>Duración total 2.000 horas. <i>(Dos cursos incluyendo las prácticas en centros de trabajo)</i></p> | <ul style="list-style-type: none"> • Comunicación empresarial y atención al cliente. • Empresa y administración. • Operaciones administrativas de la compra-venta. • Inglés. • Técnica contable. • Tratamiento informático de la información. • Empresa en el aula. • Operaciones auxiliares de gestión de tesorería. • Operaciones administrativas de recursos humanos. • Tratamiento de documentación contable. • Formación y orientación laboral. • FCT (370 horas). |
| <p>CUIDADOS AUXILIARES DE ENFERMERÍA Familia profesional: SANIDAD</p> <p>Duración total 1.400 horas <i>(Un curso + las prácticas en centros de trabajo al curso siguiente)</i></p> | <ul style="list-style-type: none"> • Operaciones administrativas y documentación Sanitaria. • Técnicas básicas de enfermería. • Higiene del medio hospitalario y limpieza de Material. • Promoción de la salud y apoyo psicológico al Paciente. • Técnicas de ayuda odontológica/estomatológica. • Relaciones en el equipo de trabajo. • Formación y orientación laboral. • FCT (440 horas). |

| | |
|---|---|
| <p>ACTIVIDADES COMERCIALES Familia profesional: COMERCIO Y MARKETING</p> <p>Duración total: 2.000 horas <i>(Un curso + las prácticas en centros de trabajo al curso siguiente)</i></p> | <ul style="list-style-type: none"> • Inglés. • Dinamización del punto de venta. • Marketing en la actividad comercial. • Gestión de compras. • Procesos de venta. • Gestión de un pequeño comercio. • Aplicaciones informáticas para el comercio. • Técnicas de almacén. • Venta técnica. • Servicios de atención comercial. • Comercio electrónico. • Formación y orientación laboral. • FCT (370 horas). |
| <p>PELUQUERÍA Y COSMÉTICA CAPILAR Familia profesional: IMAGEN PERSONAL</p> <p>Duración total 2.000 horas <i>(Dos cursos, incluidas las prácticas en centros de trabajo)</i></p> | <ul style="list-style-type: none"> • Análisis capilar. • Cambios de forma permanente del cabello. • Coloración capilar. • Cosmética para peluquería. • Empresa e iniciativa emprendedora. • Estética de manos y pies. • Formación y orientación laboral. • Imagen corporal y hábitos saludables. • Inglés técnico para grado medio. • Peinados y recogidos. • Peluquería y estilismo masculino. • Marketing y venta en imagen personal. • Técnicas de corte del cabello. • FCT (380 horas). |
| <p>ESTÉTICA Y BELLEZA Familia profesional: IMAGEN PERSONAL</p> <p>Duración total 1.400 horas <i>(Un curso + las prácticas en centros de trabajo al curso siguiente)</i></p> | <ul style="list-style-type: none"> • Depilación mecánica y decoloración del vello. • Técnicas de higiene facial y corporal. • Maquillaje. • Estética de manos y pies. • Técnicas de uñas artificiales. • Actividades en cabina. • Análisis estético. • Empresa e iniciativa Emprendedora. • Formación y orientación laboral • Imagen corporal y hábitos saludables. • Cosmetología para estética y belleza. • Perfumería y cosmética natural. • Marketing y venta en imagen personal. • Inglés. • FCT (370 horas). |

| | |
|--|--|
| <p>SISTEMAS MICROINFORMÁTICOS Y REDES Familia profesional: INFORMÁTICA Y COMUNICACIONES</p> <p>Duración total: 2.000 horas <i>(Dos cursos, incluidas las prácticas en centros de trabajo)</i></p> | <ul style="list-style-type: none"> • Aplicaciones ofimáticas. • Montaje y mantenimiento de equipo. • Redes locales. • Sistemas operativos monopuesto. • Aplicaciones web. • Empresa e iniciativa emprendedora. • Inglés técnico para grado medio. • Seguridad informática. • Servicios en red. • Sistemas operativos en red. • Formación y orientación laboral. • FCT (370 horas). |
| <p>INSTALACIONES ELÉCTRICAS Y AUTOMÁTICAS Familia profesional: ELECTRICIDAD Y ELECTRÓNICA</p> <p>Duración total: 2.000 horas <i>(Dos cursos, incluidas las prácticas en centros de trabajo)</i></p> | <ul style="list-style-type: none"> • Automatismos industriales. • Electrónica. • Electrotecnia. • Formación y orientación laboral. • Instalaciones eléctricas interiores. • Empresa e iniciativa emprendedora. • Infraestructuras comunes de telecomunicación en viviendas y edificios. • Inglés técnico para grado medio. • Instalaciones de distribución. • Instalaciones domóticas. • Instalaciones solares fotovoltaicas. • Máquinas eléctricas. • FCT (370 horas). |
| <p>ELECTROMECAÁNICA DE VEHÍCULOS AUTOMÓVILES Familia profesional: TRANSPORTE Y MANTENIMIENTO DE VEHICULOS</p> <p>Duración total: 2.000 horas <i>(Dos cursos, incluidas las prácticas en centros de trabajo)</i></p> | <ul style="list-style-type: none"> • Motores. • Sistemas auxiliares del motor. • Circuitos de fluido, suspensión y dirección. • Sistemas de transmisión y frenado. • Mecanizado básico. • Circuitos eléctricos auxiliares del vehículo. • Sistemas de seguridad y confortabilidad. • Sistemas de carga y arranque. • Empresa e iniciativa emprendedora. • Inglés técnico para grado medio. • Formación y orientación laboral. • FCT (370 horas). |

| | |
|---|---|
| <p>MECANIZADO Familia profesional: FABRICACIÓN MECÁNICA</p> <p>Duración total: 2.000 horas <i>(Dos cursos, incluidas las prácticas en centros de trabajo)</i></p> | <ul style="list-style-type: none"> • Empresas e iniciativas emprendedoras. • Fabricación por arranque de viruta. • Interpretación gráfica. • Mantenimiento de máquinas-herramientas. • Mecanizado por control numérico. • Procesos de mecanizado. • Dibujo asistido por ordenador (CAD). • Fabricación por abrasión, electroerosión, corte y conformado, y por procesos especiales. • Formación y orientación laboral. • Metrología y ensayos. • Sistemas automatizados. • Inglés técnico para grado medio. • FCT (370 horas). |
| <p>CARROCERÍA Familia profesional: TRANSPORTE Y MANTENIMIENTO DE VEHÍCULOS</p> <p>Duración total: 2.000 horas <i>(Dos cursos, incluidas las prácticas en centros de trabajo)</i></p> | <ul style="list-style-type: none"> • Elementos amovibles. • Elementos metálicos y sintéticos. • Elementos fijos. • Mecanizado básico. • Empresa e iniciativa emprendedora. • Inglés técnico para grado medio. • Preparación de superficies. • Elementos estructurales del vehículo. • Embellecimiento de superficies. • Formación y orientación laboral. • FCT (370 horas). |
| <p>EQUIPOS ELECTRÓNICOS DE CONSUMO Familia profesional: ELECTRICIDAD Y ELECTRÓNICA</p> <p>Duración total: 2.000 horas <i>(Dos cursos, incluidas las prácticas en centros de trabajo)</i></p> | <ul style="list-style-type: none"> • Equipos de sonido. • Equipos de imagen. • Sistemas electrónicos de información. • Equipos microinformáticos y terminales de telecomunicación. • Admón. gestión y comercialización en la pequeña empresa. • Relaciones en el equipo de trabajo. • Calidad. • Electrónica general. • Electrónica digital y microprogramable. • Instalaciones básicas. • Formación y orientación laboral. • FCT (380 horas). |

CICLOS FORMATIVOS DE GRADO MEDIO EN OTROS MUNICIPIOS DE LA ZONA SUR

| CICLO FORMATIVOS | LOCALIDAD | INSTITUTO | TELÉFONO |
|-----------------------------------|------------------------------|---|--|
| GESTIÓN ADMINISTRATIVA | ALCORCÓN | <ul style="list-style-type: none"> • IES Josefina Aldecoa • CC Juan XXIII • CC Ntra. Sra. Remedios | 91 612 52 61 91 643 83 26 91 619 49 81 |
| | ARANJUEZ | <ul style="list-style-type: none"> • IES Doménico Scarlatti • CC Loyola | 91 891 00 57 91 891 05 05 |
| | CIEMPOZUELOS | <ul style="list-style-type: none"> • IES Juan Carlos I | 91 893 01 58 |
| | FUENLABRADA | <ul style="list-style-type: none"> • IES África • IES Joaquín Araujo • IES G.M. Jovellanos | 91 607 35 84 91 600 03 15 91 697 15 65 |
| | LEGANÉS | <ul style="list-style-type: none"> • IES Luis Vives • IES Pablo Neruda | 91 680 77 12 91 680 19 09 |
| | MÓSTOLES | <ul style="list-style-type: none"> • IES Luis Buñuel • IES Cañaverall • IES Antonio de Nebrija | 91 236 00 01 91 648 01 38 91 646 64 43 |
| | PARLA | <ul style="list-style-type: none"> • IES E. Tierno Galván | 91 698 11 11 |
| | PINTO | <ul style="list-style-type: none"> • IES Pablo Picasso | 91 692 15 36 |
| | SAN. MARTÍN DE VALDEIGLESIAS | <ul style="list-style-type: none"> • IES Pedro de Tolosa | 91 861 11 41 |
| | VALDEMORO | <ul style="list-style-type: none"> • CC Arzobispo Morcillo • CC Valle del Miró | 91 895 01 16 91 865 80 70 |

| | | | |
|---|-----------|---|--------------|
| CONDUCCIÓN ACTIVIDADES. FÍSICO- DEPORTIVAS EN EL MEDIO NATURAL | PARLA | <ul style="list-style-type: none"> • CC Aquila | 91 424 09 13 |
| | VALDEMORO | <ul style="list-style-type: none"> • CC Valle del Miró | 91 865 80 70 |

| | | | |
|--|--|--|--------------|
| INSTALACIONES DE TELECOMU- NICACIONES | ALCORCÓN | <ul style="list-style-type: none"> • IES Prado Sto. Domingo | 91 643 81 87 |
| | | <ul style="list-style-type: none"> • CC Andel | 91 665 52 39 |
| | | <ul style="list-style-type: none"> • CC Ntra. Sra. Remedios | 91 619 49 81 |
| | ARANJUEZ | <ul style="list-style-type: none"> • CC Loyola | 91 891 05 05 |
| MÓSTOLES | <ul style="list-style-type: none"> • IES Benjamín Rúa | 91 664 50 70 | |

| | | | |
|------------------------------------|-------------|--|------------------------------|
| ACTIVIDADES COMERCIALES | ALCORCÓN | <ul style="list-style-type: none"> • IES Luis Buñuel • CC Juan XXIII | 91 610 70 13 91 643 83 26 |
| | FUENLABRADA | <ul style="list-style-type: none"> • IES África | 91 607 35 84 |
| | LEGANÉS | <ul style="list-style-type: none"> • IES Pablo Neruda | 91 680 19 09 |
| | MÓSTOLES | <ul style="list-style-type: none"> • IES El Cañaveral • IES Antonio de Nebrija | 91 648 01 38 91 646 64 43 |
| | PINTO | <ul style="list-style-type: none"> • IES Pablo Picasso | 91 692 15 36 |
| | VALDEMORO | <ul style="list-style-type: none"> • CC Arzobispo Morcillo | 91 895 01 16 |

| | | | |
|-------------------------------|-------------|--|------------------------------|
| ESTÉTICA Y BELLEZA | ALCORCÓN | <ul style="list-style-type: none"> • IES La Arboleda | 91 643 99 91 |
| | ARANJUEZ | <ul style="list-style-type: none"> • CC Loyola | 91 891 05 05 |
| | FUENLABRADA | <ul style="list-style-type: none"> • IES G.M. Jovellanos | 91 697 15 65 |
| | MÓSTOLES | <ul style="list-style-type: none"> • IES Luis Buñuel • CC La Milagrosa | 91 236 00 01 91 647 44 51 |

| | | | |
|---|-------------|--|------------------------------|
| PELUQUERÍA Y COSMÉTICA CAPILAR | ALCORCÓN | <ul style="list-style-type: none"> • IES La Arboleda | 91 643 99 91 |
| | ARANJUEZ | <ul style="list-style-type: none"> • CC Loyola | 91 891 05 05 |
| | MÓSTOLES | <ul style="list-style-type: none"> • IES Luis Buñuel • CC La Milagrosa | 91 236 00 01 91 647 44 51 |
| | FUENLABRADA | <ul style="list-style-type: none"> • IES G.M. Jovellanos | 91 697 15 65 |
| | LEGANÉS | <ul style="list-style-type: none"> • IES Luis Vives | 91 680 77 12 |
| | PARLA | <ul style="list-style-type: none"> • IES Narcis Monturiol | 91 698 28 11 |

| | | | |
|------------------------|----------|---|--------------|
| CARACTERIZACIÓN | MÓSTOLES | <ul style="list-style-type: none"> • CC La Milagrosa | 91 647 44 51 |
|------------------------|----------|---|--------------|

| | | | |
|--|--------------|--|------------------------------|
| CUIDADOS AUXILIARES DE ENFERMERÍA | ALCORCÓN | <ul style="list-style-type: none"> • IES Prado Sto. Domingo • CC Ntra. Sra. Remedios | 91 643 81 87 91 619 49 81 |
| | CIEMPOZUELOS | <ul style="list-style-type: none"> • CC San Juan de Dios | 91 893 37 69 |
| | LEGANÉS | <ul style="list-style-type: none"> • IES Siglo XXI | 91 680 63 03 |
| | FUENLABRADA | <ul style="list-style-type: none"> • IES Salvador Allende | 91 697 72 13 |
| | MÓSTOLES | <ul style="list-style-type: none"> • IES Benjamín Rúa • CC Inst HM Prof. Biosanitarias | 91 664 50 70 91 826 30 09 |
| | PARLA | <ul style="list-style-type: none"> • IES Humanejos | 91 698 29 93 |
| | VALDEMORO | <ul style="list-style-type: none"> • IES Villa de Valdemoro | 91 895 42 11 |

| | | | |
|--------------------------------|-------------|---|------------------------------|
| FARMACIA Y PARAFARMACIA | ALCORCÓN | <ul style="list-style-type: none"> • IES Prado Sto.Domingo • CC Fuenllana | 91 643 81 87 91 614 47 29 |
| | FUENLABRADA | <ul style="list-style-type: none"> • IES Salvador Allende | 91 697 72 13 |
| | LEGANÉS | <ul style="list-style-type: none"> • IES Siglo XXI | 91 680 63 03 |
| | MÓSTOLES | <ul style="list-style-type: none"> • IES Benjamín Rúa | 91 664 50 70 |
| | VALDEMORO | <ul style="list-style-type: none"> • CC Valle del Miró | 91 865 80 70 |

| | | | |
|--|--------------|--|------------------------------|
| ATENCIÓN A PERSONAS EN SITUACIÓN DE DEPENDENCIA | CIEMPOZUELOS | <ul style="list-style-type: none"> • CC San Juan de Dios | 91 893 37 69 |
| | EL ÁLAMO | <ul style="list-style-type: none"> • IES El Álamo | 91 810 41 33 |
| | FUENLABRADA | <ul style="list-style-type: none"> • IES Jimena Menéndez Pidal | 91 486 94 91 |
| | HUMANES | <ul style="list-style-type: none"> • CC Campus FP Emprende | 91 183 31 22 |
| | MÓSTOLES | <ul style="list-style-type: none"> • IES Felipe Trigo • CC Inst HM Prof. Biosanitarias | 91 613 80 35 91 826 30 09 |

| | | | |
|--|-------------|---|--------------|
| EQUIPOS ELECTRÓNICOS DE CONSUMO | FUENLABRADA | <ul style="list-style-type: none"> • IES Salvador Allende | 91 697 72 13 |
| | LEGANÉS | <ul style="list-style-type: none"> • IES Julio Verne | 91 680 76 65 |
| | PARLA | <ul style="list-style-type: none"> • IES Narcis Monturiol | 91 664 28 11 |
| | MÓSTOLES | <ul style="list-style-type: none"> • IES Benjamín Rúa | 91 664 50 70 |
| | VALDEMORO | <ul style="list-style-type: none"> • CC Arzobispo Morcillo | 91 895 01 16 |

| | | | |
|---|-----------------------------|---|------------------------------|
| INSTALACIONES ELÉCTRICAS Y AUTOMÁTICAS | ALCORCÓN | <ul style="list-style-type: none"> • IES Prado Sto. Domingo • CC Juan XXIII | 91 643 81 87 91 643 83 26 |
| | ARANJUEZ | <ul style="list-style-type: none"> • CC Loyola | 91 891 05 05 |
| | FUENLABRADA | <ul style="list-style-type: none"> • IES Salvador Allende | 91 697 72 13 |
| | LEGANÉS | <ul style="list-style-type: none"> • IES Julio Verne | 91 680 76 65 |
| | MÓSTOLES | <ul style="list-style-type: none"> • IES Felipe Trigo | 91 613 80 35 |
| | PARLA | <ul style="list-style-type: none"> • IES Narcis Monturiol | 91 698 28 11 |
| | SAN MARTÍN DE VALDEIGLESIAS | <ul style="list-style-type: none"> • IES Pedro de Tolosa | 91 861 11 41 |
| | VALDEMORO | <ul style="list-style-type: none"> • CC Arzobispo Morcillo | 91 895 01 16 |

| | | | |
|-------------------|-------------|-------------------------|--------------|
| CARROCERÍA | FUENLABRADA | • IES G.M. Jovellanos | 91 697 15 65 |
| | LEGANÉS | • IES Luis Vives | 91 680 77 12 |
| | MÓSTOLES | • IES Felipe Trigo | 91 613 80 35 |
| | PARLA | • IES Humanejos | 91 698 29 93 |
| | VALDEMORO | • CC Arzobispo Morcillo | 91 895 01 16 |

| | | | |
|--|-------------|-------------------------|--------------|
| ELECTRO-MECÁNICA DE VEHICULOS AUTOMÓVILES | ALCORCÓN | • IES Prado St. Domingo | 91 643 81 87 |
| | FUENLABRADA | • IES G.M. Jovellanos | 91 697 15 65 |
| | LEGANÉS | • IES Luis Vives | 91 680 77 12 |
| | MÓSTOLES | • IES Felipe Trigo | 91 613 80 35 |
| | PARLA | • IES Humanejos | 91 698 29 93 |
| | VALDEMORO | • CC Arzobispo Morcillo | 91 895 01 16 |

| | | | |
|-------------------|----------|------------------|--------------|
| MECANIZADO | ARANJUEZ | • CC Loyola | 91 891 05 05 |
| | LEGANÉS | • IES Luis Vives | 91 680 77 12 |

| | | | |
|---------------------------------------|--------------|---------------------------|--------------|
| MANTENIMIENTO ELECTRO-MECÁNICO | ARANJUEZ | • CC Loyola | 91 891 05 05 |
| | NAVALCALNERO | • IES Carmen Martín Gaité | 91 811 05 65 |

| | | | |
|---|-------------|--------------------------|--------------|
| INSTALACIONES DE PRODUCCIÓN. DE CALOR, FRIGORÍFICAS Y DE CLIMATIZACIÓN | ALCORCÓN | • IES Prado Sto. Domingo | 91 643 81 87 |
| | FUENLABRADA | • IES Victoria Kent | 91 608 46 25 |

| | | | |
|------------------------------------|-------------|----------------------------|--------------|
| INSTALACIÓN Y AMUEBLAMIENTO | FUENLABRADA | • IES J.L. López Aranguren | 91 606 95 95 |
|------------------------------------|-------------|----------------------------|--------------|

| | | | |
|--------------------|-------|--------------------------|--------------|
| LABORATORIO | PINTO | • IES Vicente Aleixandre | 91 691 00 12 |
|--------------------|-------|--------------------------|--------------|

| | | | |
|-----------------------------|----------|-------------------|--------------|
| PREIMPRESIÓN DIGITAL | MÓSTOLES | • IES Luis Buñuel | 91 236 00 01 |
|-----------------------------|----------|-------------------|--------------|

| | | | |
|---|-------------|--|--|
| SISTEMAS MICROINFORMÁTICOS Y REDES | ALCORCÓN | <ul style="list-style-type: none"> • IES La Arboleda • CC Andel • CC Juan XXIII | 91 643 99 91 91 665 52 39 91 643 83 26 |
| | FUENLABRADA | <ul style="list-style-type: none"> • IES G.M. Jovellanos | 91 697 15 65 |
| | GRIÑÓN | <ul style="list-style-type: none"> • CC La Salle | 91 814 00 85 |
| | LEGANÉS | <ul style="list-style-type: none"> • IES Luis Vives | 91 680 77 12 |
| | MÓSTOLES | <ul style="list-style-type: none"> • IES El Cañaveral • IES Antonio de Nebrija | 91 648 01 38 91 646 64 43 |
| | PARLA | <ul style="list-style-type: none"> • IES E. Tierno Galván | 91 698 11 11 |
| | VALDEMORO | <ul style="list-style-type: none"> • CC Valle del Miró | 91 865 80 70 |

| | | | |
|-----------------------------|-----------|---|--------------|
| COCINA Y GASTRONOMÍA | ALCORCÓN | <ul style="list-style-type: none"> • CC Fuenllana | 91 614 47 29 |
| | ARANJUEZ | <ul style="list-style-type: none"> • IES Alpajes | 91 892 02 98 |
| | MÓSTOLES | <ul style="list-style-type: none"> • Escuela de Hostelería, Turismo Simone Ortega. | 91 618 31 77 |
| | VALDEMORO | <ul style="list-style-type: none"> • CC Colegio Nobelis | 91 865 81 25 |

| | | | |
|---|----------|---|--------------|
| PANADERÍA, REPOSTERÍA Y CONFITERÍA | ARANJUEZ | <ul style="list-style-type: none"> • IES Alpajes | 91 892 02 98 |
|---|----------|---|--------------|

| | | | |
|----------------------------------|----------|---|--------------|
| SERVICIOS EN RESTAURACIÓN | ALCORCÓN | <ul style="list-style-type: none"> • CC Fuenllana | 91 614 47 29 |
| | ARANJUEZ | <ul style="list-style-type: none"> • IES Alpajes | 91 892 02 98 |
| | MÓSTOLES | <ul style="list-style-type: none"> • Escuela de Hostelería, Turismo Simone Ortega. | 91 618 31 77 |

| | | | |
|------------------------------|----------|---|--------------|
| LABORATORIO DE IMAGEN | ALCORCÓN | <ul style="list-style-type: none"> • IES La Arboleda | 91 643 99 91 |
| | LEGANÉS | <ul style="list-style-type: none"> • IES Siglo XXI | 91 680 63 03 |
| | MÓSTOLES | <ul style="list-style-type: none"> • IES Luis Buñuel | 91 236 00 01 |

| | | | |
|-------------------------------|-----------|---|--------------|
| EMERGENCIAS SANITARIAS | VALDEMORO | <ul style="list-style-type: none"> • CC Colegio Valle del Miró | 91 865 80 70 |
|-------------------------------|-----------|---|--------------|

| | | | |
|--------------------------|----------|--|--------------|
| CONFECCIÓN Y MODA | ALCORCÓN | <ul style="list-style-type: none"> • CC Fuenllana | 91 614 47 29 |
|--------------------------|----------|--|--------------|

Ver en páginas 49 y 50 *Ciclos Formativos de Grado Medio de ENSEÑANZAS ARTÍSTICAS: "Artes Plásticas y Diseño"* en la Comunidad de Madrid.

CICLOS DE FORMACIÓN PROFESIONAL BÁSICA DEBO SABER

ASPECTOS GENERALES

OBJETIVOS

Tienen como objetivos:

- Capacitar al alumnado para ejercer una profesión que corresponda al Nivel I del Catálogo Nacional de Cualificaciones Profesionales.
- Permitir el acceso a los Ciclos Formativos de Grado Medio
- Obtener el título de Graduado en ESO, mediante la superación de la reválida de final de la ESO, una vez finalizado el Ciclo.

A QUIÉNES SE DIRIGE

A jóvenes escolarizados en la ESO que cumplan simultáneamente los siguientes requisitos:

- Tener cumplidos 15 años, o cumplirlos durante el año natural en curso, y no superar los 17 años en el año del acceso ni durante el año natural en curso.
- Haber cursado 1º, 2º y 3º de ESO o, excepcionalmente, haber cursado 2º de ESO.
- Haber sido propuesto por el equipo docente a los padres o tutores.

CÓMO SE ORGANIZAN

Incluyen módulos profesionales y de formación general.

- *Profesionales*: capacitan para el ejercicio de una profesión en el nivel I. Incluyen un módulo práctico de Formación en Centros de Trabajo (FCT)
- *Formativos de carácter general*: se adquieren conocimientos de formación básica.
 - Módulos de Comunicación y Sociedad I y II: incluyen las materias de Lengua Castellana, Lengua Extranjera y Ciencias Sociales.
 - Módulos de Ciencias Aplicadas I y II: incluyen las materias de Matemáticas aplicadas al contexto personal y de aprendizaje de un campo profesional y Ciencias aplicadas al contexto personal y de aprendizaje de un campo profesional.

REPETICIONES

El alumnado tendrá derecho a un máximo de dos convocatorias anuales cada uno de los cuatro años en que se puede estar cursando estas enseñanzas. Excepto el módulo de Formación en centros de trabajo (FCT), que podrá ser objeto de evaluación únicamente en dos convocatorias.

AL TERMINAR

Tras aprobar el ciclo de Formación Profesional Básica, se obtiene el **título profesional básico** correspondiente a las enseñanzas cursadas.

El título profesional básico permite:

- El acceso a los ciclos formativos de Grado Medio.
- Obtener el Graduado en Educación Secundaria Obligatoria, mediante la superación de la Evaluación Final de la ESO.

Excepcionalmente, para el curso 2016/17, se obtendrá el título de Graduado en ESO sin necesidad de superar esta Evaluación Final.

Si se finalizan los estudios sin haber obtenido el título profesional básico, se obtiene **una certificación académica** de los módulos profesionales superados.

MATRÍCULA

- En IES y Centros Concertados:
Solicitudes y matrícula durante la primera semana de septiembre.
(Pendiente de determinar. Consultar en los centros en el mes de junio).
- En entidades subvencionadas:
Abierta todo el año, condicionada a que haya plazas libres.

CICLOS DE FORMACIÓN PROFESIONAL BÁSICA EN GETAFE

| CENTRO DONDE SE IMPARTEN | PERFIL PROFESIONAL |
|--|---|
| IES ALARNES C/ Toledo, 44. Tl. 91 681 42 03 | <ul style="list-style-type: none"> • Fabricación y montaje. • Transporte y mantenimiento de vehículos |
| IES ÍCARO Ctra. Getafe Leganés, s/n. Tl. 91 683 48 66 | <ul style="list-style-type: none"> • Peluquería y estética. • Programa profesional de Auxiliares de Comercio. (Para alumnado con necesidades educativas especiales) |

| | |
|--|--|
| CC LA INMACULADA Pza. Obispo Felipe Scio Riaza, 1 Tl. 91 695 19 00 | <ul style="list-style-type: none"> • Electricidad y electrónica. • Informática y comunicaciones. • Transporte y mantenimiento de vehículos. |
| CC INGLAN C./ Velasco, 6 C/ Paloma, 5. Tl. 91 681 80 11 | <ul style="list-style-type: none"> • Electricidad y electrónica. • Servicios administrativos. |

| | |
|--|--|
| ASOCIACIÓN MURIALDO C./ Jacinto Benavente, 26. Tl. 91 665 24 65 | <i>Oferta a confirmar en la asociación:</i> En la propia sede, por correo electrónico get.csjes@murialdo.net , o consultando la web, www.murialdo.net . |
|--|--|

Tengo información, pienso y decido

- ¿Me interesa un Ciclo de Formación Profesional Básica?
- ¿Por qué?
- ¿Qué opina sobre esto mi tutor o la tutora?
- ¿Cuál elijo en primer lugar?
- ¿Y en segundo?
- ¿Al terminar haré la Evaluación Final para obtener el título de Graduado en ESO?

SI OPTO POR LAS ENSEÑANZAS DE RÉGIMEN ESPECIAL. DEBO SABER....

Estas Enseñanzas aglutinan una oferta que es poco conocida, pero conviene tenerla en cuenta a la hora de tomar una decisión académica o profesional.

Algunos de estos estudios son de nivel superior, por tanto equivalen a estudios universitarios y una de las condiciones de acceso es la de tener el título de Bachillerato o equivalente. Otros son de nivel medio y requieren del título de Graduado en ESO. Otros, finalmente, no requieren titulación alguna.

Abarcan los siguientes estudios:

- **ENSEÑANZAS ARTÍSTICAS**
- **ENSEÑANZAS DE IDIOMAS**
- **ENSEÑANZAS DEPORTIVAS**

ENSEÑANZAS DE RÉGIMEN ESPECIAL: ARTÍSTICAS

Son estudios que preparan para el desempeño de profesiones relacionadas con el mundo del arte y la cultura.

Dentro de las enseñanzas artísticas se aglutinan las siguientes ofertas formativas:

- **ENSEÑANZAS DE ARTES PLÁSTICAS Y DISEÑO**

Están dirigidas a cualificar a los futuros profesionales de los diversos campos de las Artes. Abordan el aprendizaje de los Oficios Artísticos tradicionales, en conexión con nuestro patrimonio artístico y cultural, e incorporan las últimas técnicas y procedimientos del diseño.

Comprenden los siguientes estudios:

- 1. Ciclos Formativos de Artes Plásticas y Diseño**

- Ciclos Formativos de Grado Medio
- Ciclos Formativos de Grado Superior

- 2. Enseñanzas Superiores de Diseño y Cerámica.**

Se accede con título de Bachillerato más Prueba específica.

- 3. Enseñanzas Superiores de Conservación y Restauración de Bienes Culturales.**

Se accede con título de Bachillerato más Prueba específica.

- **ENSEÑANZAS DE ARTE DRAMÁTICO**

Su finalidad es la de conseguir una formación artística de calidad y la cualificación de futuros profesionales del espectáculo. Se accede con título de Bachillerato más Prueba específica.

- **ENSEÑANZAS ELEMENTALES Y PROFESIONALES DE MÚSICA Y DANZA**

Están orientadas a la cualificación de profesionales en estas expresiones artísticas. Se organizan en varios niveles y las condiciones de acceso dependen de dichos niveles.

ESTUDIOS ARTÍSTICOS EXISTENTES EN CENTROS PÚBLICOS

| ESTUDIOS | DURACIÓN, ACCESO Y TITULACIÓN |
|---|---|
| <p>ARTES PLÁSTICAS Y DISEÑO: Ciclos Formativos de Grado Medio</p> | <p><u>Duración:</u> 2 cursos. <u>Acceso:</u> A) Con título de Graduado en ESO o equivalente y superando una prueba de acceso específica. B) Mediante una prueba de madurez y otra específica, cumpliendo alguno de estos requisitos:</p> <ul style="list-style-type: none"> • Tener 18 años • Haber aprobado un Programa de Cualificación Profesional Inicial. • Tener al menos un año de experiencia laboral <p><u>Título:</u> <i>Técnico en Artes Plásticas y Diseño en la profesión correspondiente</i> <u>Más información:</u> Págs. 49 y 50</p> |
| <p>ARTES PLÁSTICAS Y DISEÑO: Ciclos Formativos de Grado Superior</p> | <p><u>Duración:</u> 2 cursos más el proyecto final en el primer trimestre del curso siguiente. <u>Acceso:</u> A) Directo, con el título de Bachillerato de Artes y habiendo cursado las materias correspondientes B) Con título de Bachillerato o equivalente y una prueba de acceso específica. C) Con una prueba de madurez y otra específica, siendo mayor de 19 años. <u>Título:</u> <i>Técnico Superior en Artes Plásticas y Diseño en la profesión correspondiente</i> <u>Más información:</u> Págs. 49 y 50</p> |
| <p>ARTES PLÁSTICAS Y DISEÑO: Enseñanzas Superiores de Diseño</p> | <p><u>Duración:</u> 4 cursos académicos (240 créditos ECTS) <u>Acceso:</u> título de Bachillerato más prueba de acceso específica <u>Título:</u> <i>equivalente a Grado Universitario</i> <u>Se imparten</u> en Escuela Superior de Diseño. Camino de Vinateros, 106 Tel. 91 439 01 24 y 91 439 00 00 www.esdmadrid.es <u>Preinscripción:</u> Durante el mes de junio, julio y primera semana de septiembre.</p> |

| | |
|---|---|
| <p>ENSEÑANZAS SUPERIORES DE ARTE DRAMÁTICO</p> | <p><u>Duración</u>: 4 cursos académicos (240 créditos ECTS) <u>Acceso</u>: A) Título de Bachillerato, más prueba de acceso específica B) Sin título de Bachillerato: Mayor de 19 años, demostrar experiencia y prueba de madurez. <u>Título</u>: <i>el de la especialidad cursada.</i> <i>Equivalente a Grado Universitario.</i> <u>Se imparte</u>: Real Escuela Superior de Arte Dramático Av. Nazaret, 2, 28007 Madrid. Tel. 91 504 21 51 <u>Preinscripción</u>: durante los meses de mayo o junio Consultar la web www.resad.es</p> |
|---|---|

| | |
|---|---|
| <p>ARTES PLÁSTICAS Y DISEÑO: Enseñanzas Superiores de Conservación y Restauración de Bienes Culturales.</p> | <p><u>Duración</u>: 4 cursos académicos <u>Acceso</u>: título de Bachillerato más prueba específica de acceso. <u>Título</u>: <i>Conservador y Restaurador de Bienes Culturales</i> <u>Se imparten</u>: Escuela Superior de Conservación y Restauración de Bienes Culturales. C/ Guillermo Rolland, 2. 28013. Madrid Tel 91 548 27 37. <u>Preinscripción</u>: durante el mes de junio Consultar la web www.esrcbc.com</p> |
|---|---|

| | |
|---|---|
| <p>MÚSICA Y DANZA: Enseñanzas Elementales</p> | <p><u>Duración</u>: 4 cursos académicos <u>Acceso</u>: mediante una prueba específica. <u>Título</u>: <i>Certificado de Grado Elemental</i> <u>Más información en</u> "Enseñanzas de música en Getafe"</p> |
|---|---|

| | |
|---|--|
| <p>MÚSICA Y DANZA: Enseñanzas Profesionales</p> | <p><u>Duración</u>: 6 cursos <u>Acceso</u>: mediante una prueba específica. <u>Título</u>: <i>Profesional de la especialidad cursada.</i> Este título permite obtener el de Bachillerato de Artes, Vía Música y Danza, tras superar las materias comunes. <u>Más información en</u> "Enseñanzas de música en Getafe"</p> |
|---|--|

CICLOS FORMATIVOS DE ARTES PLÁSTICAS Y DISEÑO EN LA COMUNIDAD DE MADRID

Getafe no dispone de centros para estos estudios, pero sí existen en nuestra Comunidad.

Tanto para Grado Medio como Superior, antes de formalizar la matrícula (en septiembre 2016), hay que hacer una preinscripción en mayo y/o primeros días de junio. (Consultar en la web de las diferentes Escuelas o bien en la de la Dirección de Área Territorial Madrid Capital)

| CICLOS FORMATIVOS DE ARTES PLÁSTICAS Y DISEÑO | | |
|--|--|---|
| ESCUELA | GRADO MEDIO | GRADO SUPERIOR |
| Escuela de Arte "Francisco Alcántara" www.escueladeceramica.com C/ Francisco Y Jacinto Alcántara, 2 28008 Madrid Tel.91 542 63 22 | <ul style="list-style-type: none"> ▪ Alfarería ▪ Decoración Cerámica | <ul style="list-style-type: none"> ▪ Cerámica Artística ▪ Modelismo y Matricería |
| Escuela de Arte "La Palma" . www.escueladeartelapalma.org C/ Palma, 46 28004 Madrid Tel. 91 521 62 32 | | <ul style="list-style-type: none"> ▪ Artes aplicadas a la escultura ▪ Artes aplicadas a la madera ▪ Artes aplicadas al metal ▪ Artes aplicadas al muro ▪ Artes aplicadas a la piedra |

| | | |
|--|--|---|
| <p>Escuela de Arte nº 3 www.escoladearte3.es C/ De los estudios, 1 28012 Madrid Tel. 91 365 48 34</p> | | <ul style="list-style-type: none"> ▪ Joyería Artística ▪ Esmalte Artístico al Fuego sobre Metales ▪ Orfebrería y Platería Artísticas |
| <p>Escuela de Arte nº 10 www.artediez.es Av. Ciudad de Barcelona, 25 28007 Madrid Tel. 91 551 26 45</p> | <ul style="list-style-type: none"> ▪ Artesanía en cuero | <ul style="list-style-type: none"> ▪ Ilustración ▪ Gráfica Publicitaria ▪ Fotografía Artística ▪ Grabado Y Estampación ▪ Modelismo de Indumentaria ▪ Estilismo de Indumentaria ▪ Arte textil ▪ Amueblamiento ▪ Escaparatismo ▪ Arquitectura Efémera ▪ Modelismo y Maquetismo ▪ Modelismo Industrial ▪ Mobiliario |

CALENDARIO DE PREINSCRIPCIÓN Y PRUEBAS DE ACCESO:

PREINSCRIPCIÓN.

Con la titulación adecuada:

Junio, julio y primeros días de septiembre de 2016

Sin titulación:

Primeros días de junio de 2016.

PRUEBA DE ACCESO GENERAL

(para aquellos que no disponen de la titulación requerida)

(tanto para Grado Medio como para Grado Superior)

Consultar en la web de las escuelas o de la DAT Capital

PRUEBA DE ACCESO ESPECÍFICA

(para alumnos con la titulación requerida)

A mediados de septiembre de 2016

ENSEÑANZAS DE MÚSICA EN GETAFE

En nuestra ciudad se pueden cursar Enseñanzas Artísticas de Música a través de dos recursos:

- *De carácter profesional.*
Se imparten en el Conservatorio Profesional de Música.
- *De carácter no profesional.*
Se imparten en la escuela municipal de Música de Getafe “Maestro Gombau”.

| 1. ENSEÑANZAS ARTÍSTICAS DE MÚSICA DE CARÁCTER PROFESIONAL | | |
|--|--------------------------|--|
| CONSERVATORIO PROFESIONAL DE MÚSICA DE GETAFE Av. Arcas del Agua, 1 (Sector III). Tel.: 91 601 71 13 y 91 601 65 75 www.conservatoriogetafe.org cpmgetafe@gmail.com | Enseñanzas Elementales | Duración: 4 cursos Acceso: Mediante una prueba específica. Titulación: <i>Certificado de Grado Elemental</i> |
| | Enseñanzas Profesionales | Duración: 6 cursos Acceso: Mediante prueba específica Título: <i>Profesional de Música en la especialidad correspondiente.</i> |
| ESPECIALIDADES INSTRUMENTALES: <i>Acordeón, Canto, Contrabajo, Clarinete, Fagot, Flauta Travesera, Guitarra, Oboe, Percusión, Piano, Saxofón, Trombón, Trompa, Trompeta, Viola, Violín y Violonchelo.</i> | | |
| PLAZOS DE PREINSCRIPCIÓN: <i>durante el mes de abril</i> | | |

2. ENSEÑANZAS ARTÍSTICAS DE MÚSICA DE CARÁCTER NO PROFESIONAL

| | | |
|--|--------------------------------|--|
| ESCUELA MUNICIPAL DE MÚSICA DE GETAFE "MAESTRO GOMBAU" Av. de las Ciudades, s/n Tel. 91 202 79 72 escuela.musica@ayto-getafe.org | Música y movimiento para bebés | Acceso: 0 a 3 años (*) Duración: 3 años (***) |
| | Música y Movimiento | Acceso: 4 años cumplidos(**) Duración: 4 años |
| | Ciclo I (Inicial) | Acceso: 8 años cumplidos(**) Duración: 3 años |
| | Ciclo II (Básico) | Acceso: 10 años cumplidos(**) Duración: 2 años |
| | Ciclo III (Medio) | Acceso: 13 años cumplidos(**) Duración: 2 años |

(*) Se adjudican las vacantes a partir de la letra del primer apellido, según la letra sacada por sorteo en la Comunidad de Madrid para todos los procesos de admisión.

(**) Años cumplidos dentro del año natural de comienzo del curso y sin límite de edad.

(***) Los niños estarán acompañados por los padres o tutores. Su función principal es el acercamiento de la música, a través de melodías, ritmos y bailes.

CICLO I: a partir de los 8 años, tanto para los alumnos que hayan cursado Música y Movimiento, como para aquellos que ingresen nuevos en la Escuela, comenzarán con Instrumento y Lenguaje Musical.

CICLO II: los alumnos deberán integrarse en una de las Agrupaciones que oferta la Escuela.

CICLO III: podrán optar a formación en Armonía y continuar en Lenguaje Musical.

ESPECIALIDADES INSTRUMENTALES:

Acordeón, Bajo eléctrico, Bombardino, Canto, Clarinete, Flauta travesera, Guitarra clásica, Guitarra eléctrica, Percusión Clásica, Percusión Moderna, Piano, Requinto, Saxofón, Teclados, Trombón, Trompa, Trompeta, Tuba, Viola, Violín, Violonchelo.

FORMACIÓN MUSICAL COMPLEMENTARIA:

Lenguaje Musical, Armonía (Iniciación y II), Técnico de Sonido e Informática Musical.

AGRUPACIONES:

Música de Cámara, Orquesta de Cuerda, Big-band, Banda de alumnos, Coro, Coro Infantil, Ensamble de guitarras, Combo pop, Combo jazz, Combo tecno, Taller de guitarras eléctricas e Improvisación.

Se obtiene una CREDENCIAL de los estudios cursados.
Estos estudios no conducen a ninguna titulación oficial

PLAZOS DE PREINSCRIPCIÓN: durante el mes de mayo.

La adjudicación de plazas se realiza mediante sorteo, según la letra que establece la Comunidad de Madrid cada año para los procesos de admisión.

Existen Escuelas de Música autorizadas por el MEC en otros municipios. Información. Telf.: 91 521 48 06

ENSEÑANZAS DE RÉGIMEN ESPECIAL: IDIOMAS

Los estudios de idiomas tienen la finalidad de facilitar el aprendizaje de idiomas a toda la población a partir de los 16 años. Excepcionalmente se puede acceder con 14 años, para estudiar un idioma distinto al cursado en la ESO como primera lengua extranjera.

Desde el curso 2008/09 está implantado el nuevo Plan de Estudios en las Enseñanzas de Régimen Especial de Idiomas, previsto en la Ley Orgánica 2/2006.

Este nuevo Plan establece tres niveles: **Básico, Intermedio y Avanzado**, de dos cursos cada uno, excepto árabe, chino y japonés, cuya duración es de tres cursos para el nivel Básico, tres para el Intermedio y dos para el Avanzado.

La superación del último curso de cada nivel se realiza mediante **Prueba de Certificación**.

Al finalizar cada nivel se obtiene un certificado correspondiente al idioma cursado.

Los Niveles Básico, Intermedio y Avanzado se corresponden con los niveles **A2, B1 y B2** del Marco Común Europeo de Referencia para las Lenguas.

ENSEÑANZAS DE IDIOMAS EN GETAFE

La Escuela Oficial de Idiomas de Getafe se encuentra en c/ Hospital de San José, 22. 28901. Getafe. Tel. 91 683 48 20. Fax. 91 695 10 45.

Correo electrónico: secretaria.eoi.getafe.getafe@educa.madrid.org

Web: <http://www.eoigetafe.es>

Se ofertan tres modalidades de Enseñanza:

- **Presencial**
- **Libre**
- **A distancia**

| MODALIDAD PRESENCIAL | | | | |
|--|----------|---|-----------------------------|---------------------------------|
| Preinscripción: fechas a determinar Consultar en www.educa.madrid.org/eoi | | | | |
| NIVEL | DURACIÓN | ACCESO | IDIOMA | TÍTULO |
| Básico 1 y 2 | 2 cursos | Para el Básico 1. Tener 16 años para inglés y 14 para alemán y francés. Para el Básico 2. Mismo requisito anterior+Prueba de Clasificación | Alemán Francés Inglés | Certificado de Nivel Básico |
| Intermedio 1 y 2 | 2 cursos | Para Intermedio 1. Bachillerato, Certificado de Nivel Básico o Prueba de Clasificación. Para Intermedio 2. prueba de Clasificación | | Certificado de Nivel Intermedio |
| Avanzado 1 y 2 | 2 cursos | Para Avanzado 1. Certificado de Nivel Intermedio o Prueba de Clasificación. Para Avanzado 2. Prueba de Clasificación | | Certificado de Nivel Avanzado |

| MODALIDAD LIBRE | | | | |
|--|--|--|---------|----------------------------------|
| Preinscripción: Fechas por determinar Consultar en www.educa.madrid.org/eoi | | | | |
| NIVEL | DURACIÓN | ACCESO | IDIOMA | TÍTULO |
| Básico 2 | Las Pruebas de Certificado se realizarán en única convocatoria en Septiembre 2016 | Tener 16 años cumplidos en el año natural en que se celebren las pruebas | Alemán | Certificado de Nivel Básico |
| Intermedio 2 | | | Francés | Certificado de Nivel Intermedio. |
| Avanzado 2 | | | Inglés | Certificado de Nivel Avanzado |

| MODALIDAD A DISTANCIA (That's English) | | | | |
|---|----------|---|--------|---------------------------------|
| Matrícula: septiembre 2016 | | | | |
| NIVEL | DURACIÓN | ACCESO | IDIOMA | TÍTULO |
| Básico 1 y 2 | 2 cursos | Para el Básico 1. Tener 16 años cumplidos en el año natural en que se matriculan. Para el Básico 2. mismo requisito anterior + Prueba de Clasificación | Inglés | Certificado de Nivel Básico |
| Intermedio 1 y 2 | 2 cursos | Para Intermedio 1. Bachillerato, Certificado de Nivel Básico o Prueba de Clasificación Para Intermedio 2. Prueba de Clasificación | | Certificado de Nivel Intermedio |
| Avanzado 1 y 2 | 2 cursos | Para Avanzado 1: Certificado de Nivel Intermedio o Prueba de Clasificación. Para Avanzado 2: Prueba de Clasificación | | Certificado de Nivel Avanzado |

ENSEÑANZAS DE RÉGIMEN ESPECIAL: DEPORTIVAS

Preparan para la actividad profesional en la modalidad o especialidad deportiva cursada, de las reconocidas por el Consejo Superior de Deportes del Ministerio de Educación, con validez académica y profesional en todo el territorio nacional.

Las que conducen a la obtención de títulos oficiales se estructuran en dos Grados:

- Grado Medio: consta de dos ciclos, Inicial y Final
- Grado Superior: comprende un único ciclo.

Ambos Grados se organizan en cuatro módulos de enseñanzas deportivas:

- **Módulo Común:** coincidente y obligatorio para todas las modalidades o especialidades deportivas.
- **Módulo Específico:** relacionado con cada modalidad y especialidad deportiva.
- **Módulo de Formación práctica:** se realizará en alguna entidad deportiva colaboradora.
- **Módulo de Proyecto Final:** sólo en el Ciclo de Grado Superior.

Se realiza al finalizar los módulos comunes y específicos.

MODALIDADES DEPORTIVAS

El Ministerio de Educación, Cultura y Deporte ha desarrollado los currículos de las siguientes modalidades deportivas:

| ESPECIALIDADES DEPORTIVAS | TITULOS DEPORTIVOS DE GRADO MEDIO | TITULOS DEPORTIVOS DE GRADO SUPERIOR |
|---------------------------|--|--|
| MONTAÑA Y ESCALADA | Media montaña Alta montaña Barrancos Escalada | Alta montaña Escalada Esquí de montaña |
| DEPORTES DE INVIERNO | Esquí Alpino Esquí de Fondo Snowboard | Esquí Alpino Esquí de Fondo Snowboard |
| FÚTBOL Y FÚTBOL SALA | Fútbol Fútbol Sala | Fútbol Fútbol Sala |
| ATLETISMO | Atletismo | Atletismo |
| BALONCESTO | Baloncesto | Baloncesto |

| ESPECIALIDADES DEPORTIVAS | TITULOS DEPORTIVOS DE GRADO MEDIO | TITULOS DEPORTIVOS DE GRADO SUPERIOR |
|----------------------------------|---|---|
| BALONMANO | Balonmano | Balonmano |
| HÍPICA | Disciplinas hípicas de Salto, Doma y Concurso Completo. Disciplinas hípicas de Resistencia, Orientación y Turismo Ecuestre | Hípica |
| BUCEO DEPORTIVO | Buceo con escafandra Autónoma | |
| ESPELEOLOGÍA | Espeleología | |
| VELA | Vela con aparejo fijo Vela con aparejo libre | Vela con aparejo fijo Vela con aparejo libre |
| JUDO | Judo | Judo |
| SALVAMENTO Y SOCORRISMO | Salvamento y socorrismo | Salvamento y socorrismo |
| ESGRIMA | Esgrima | Esgrima |

ENSEÑANZAS DE GRADO MEDIO DE TÉCNICOS DEPORTIVOS

DURACIÓN

Un mínimo de 950 horas, de las que, al menos, 400 corresponderán al ciclo inicial

ACCESO

Existen dos posibilidades de acceso:

- A) Con Título de Graduado en ESO o equivalente a efectos académicos, más prueba específica o acreditar un mérito deportivo.
- B) Sin título de Graduado en ESO: tener como mínimo 17 años y prueba de acceso, que versará sobre los contenidos del currículo de la ESO.

Para acceder al Ciclo Final de estas enseñanzas será necesario acreditar tener superado el ciclo inicial en la modalidad o especialidad correspondiente, y, una prueba de carácter específico en algunas especialidades deportivas.

TITULACIÓN

Técnico/a Deportivo/a en la modalidad o especialidad deportiva correspondiente.

ENSEÑANZAS DE GRADO SUPERIOR DE TÉCNICOS DEPORTIVOS

Estas enseñanzas están organizadas en un solo ciclo denominado **Ciclo de Grado Superior o de Tercer Nivel**.

DURACIÓN

Un mínimo de 750 horas en un sólo ciclo.

ACCESO

Existen dos posibilidades de acceso:

- A) **Con título de Bachillerato** o equivalente y el título de Técnico Deportivo en la correspondiente modalidad o especialidad deportiva.
- B) **Sin título de Bachillerato:**
 - Con 19 años: Prueba de acceso, que versará sobre los contenidos de las materias comunes del currículo de Bachillerato, más título de Técnico Deportivo

TITULACIÓN

Técnico/a Deportivo/a Superior en la modalidad o especialidad deportiva correspondiente.

ENSEÑANZAS DEPORTIVAS EN LA COMUNIDAD DE MADRID

La Comunidad de Madrid no dispone en la actualidad de centros públicos en los que se impartan estas enseñanzas, siendo habitual que las Federaciones españolas de cada modalidad deportiva ofrezcan estas enseñanzas y títulos deportivos.

Puedes obtener más información en las siguientes direcciones:

MINISTERIO DE EDUCACIÓN, CULTURA Y DEPORTE

<http://www.mecd.gob.es/portada-mecd/>

Atención telefónica: 902 21 85 00

Atención presencial: c/ Alcalá, 36. 28071. Madrid

CONSEJO SUPERIOR DE DEPORTES

<http://www.csd.gob.es>

C/ Martín Fierro, s/n. 28040.Madrid

Información general: 91 589 69 38

Información sobre titulaciones deportivas: 91 589 69 56

COMUNIDAD DE MADRID

<http://www.madrid.org>

Información general: c/ Gran Vía, 20 Madrid

Servicio de Ordenación de Enseñanzas de Régimen Especial

Telf.: 012

Tengo información, pienso y decido

¿Quieres estudiar alguna de las Enseñanzas de Régimen Especial?.....

¿Por qué?. Da varias razones

.....

¿Cumples los requisitos para matricularte?.....

¿Lo compaginarás con otros estudios?

En ese caso, ¿cómo vas a organizar tu tiempo?

.....

ESTUDIOS NOCTURNOS Y A DISTANCIA EN GETAFE

Algunos alumnos o alumnas mayores de 18 años, o de 16 con contrato de trabajo, pueden estar interesados en la oferta de ESTUDIOS NOCTURNOS o A DISTANCIA en nuestra ciudad.

- Estudios nocturnos se imparten en el IES Matemático Puig Adam.
- Estudios a Distancia se imparten en el IES Altair.

Estos estudios mantienen el currículo de asignaturas de la LOE.

ESTUDIOS NOCTURNOS

- Se imparten en horario de tarde-noche.
- Son de modalidad presencial.
- Se pueden cursar los estudios de Bachillerato

| | |
|------------------------|---|
| CENTRO | IES MATEMÁTICO PUIG ADAM C/ Toledo, 45. Tfnos.: 91 695 02 79 / 91 695 10 24 http://ies.puigadam.getafe.educa.madrid.org . |
| OFERTA | <ul style="list-style-type: none"> • 1º y 2º de Bachillerato de las modalidades: • Humanidades y Ciencias Sociales, Ciencias de la Naturaleza y la Salud, Ciencias y Tecnología. • Posibilidad de completar la modalidad de Artes. |
| ACCESO | <ul style="list-style-type: none"> • 18 años, o cumplirlos en el año en que se formaliza la matrícula. • También con 16 años acreditando contrato de trabajo. • Tener título de Graduado en ESO, o finalizado segundo de BUP. |
| CARACTERÍSTICAS | <ul style="list-style-type: none"> • Bachilleratos modelo de tres cursos académicos en la Comunidad de Madrid, con menos materias cada año (5 o 6 asignaturas por curso) y en horario reducido, para poder compaginar estudios y trabajo. • Clases presenciales en horario de 18,10 a 21,55 horas • 19 horas lectivas a la semana, más una dedicada a tutoría de alumnos. • Posibilidad de clases de recuperación y refuerzo en algunas materias fuera de horario (17,20 a 18,10) • Las materias aprobadas se mantienen permanentemente, sin necesidad de repetir curso completo. • En nocturno no hay límite de convocatorias. • Sistema de tutorías con atención personalizada. • Servicio de información y seguimiento en el empleo. • Único centro en Getafe de Bachillerato con enseñanza presencial en horario nocturno. |
| MATRÍCULA | <ul style="list-style-type: none"> • Durante los meses de julio y septiembre. |

ESTUDIOS A DISTANCIA

- Se puede obtener el título de Graduado en Educación Secundaria cursando los estudios de Nivel II (equivalente a 3º y 4º ESO)
- Se puede estudiar Bachillerato y obtener el título correspondiente y presentarse a selectividad.
- Tutorías con horarios muy flexibles

| | |
|-------------------------------------|--|
| CENTRO | <p>IES ALTAIR Carretera de Getafe a Leganés, s/n (frente al Hospital de Getafe) Tl. 91 683 16 21 / 91 683 16 62 Fax: 91 683 16 10 http://www.educa.madrid.org/web/ies.altair.getafe En esta página web disponéis de amplia información.</p> |
| ACCESO | <ul style="list-style-type: none"> • Mayores de 18 años. • También mayores de 16 años y menores de 18 que por alguna causa justificada (enfermedad, discapacidad, trabajo,...), no puedan asistir a un IES en su turno ordinario. En esta situación se necesita autorización de la Dirección General de Educación Secundaria. |
| OFERTA | <ul style="list-style-type: none"> • Nivel II (Equivalente a 3º y 4º de Educación Secundaria). Un curso de duración, en el que se estudian tres ámbitos: de Comunicación, Social y Científico-Tecnológico. Se necesita tener aprobado 2º ESO completo para poder matricularse. Se convalidan las asignaturas aprobadas en la ESO. • 1º y 2º de Bachillerato: en las Modalidades de <i>Humanidades y Ciencias Sociales, y Ciencias y Tecnología</i>. • También se puede completar el Bachillerato de Artes con las asignaturas comunes a las otras Modalidades. <p>Se convalidan las asignaturas aprobadas en Bachilleratos anteriores</p> |
| OFRECE | <ul style="list-style-type: none"> • Horarios flexibles y compatibles con el trabajo. • Flexibilidad en la elección de asignaturas. Las asignaturas aprobadas en ningún caso se vuelven a cursar. • No hay límite de convocatorias. • Posibilidad de estudiar por correspondencia. • Apoyo de profesores-tutores especialistas en cada materia. • Atención personalizada en horas de tutoría individual para consulta de dudas. • Una clase quincenal en grupo para cada asignatura (en algunas asignaturas la clase es semanal), tutoría colectiva, con asistencia voluntaria para el alumnado. <p>Titulación oficial para el acceso a la Universidad y a los Ciclos Formativos.</p> |
| HORARIOS | <ul style="list-style-type: none"> • Las tutorías se realizan en horario de tarde (16,00 a 20,45 horas) y viernes por la mañana (8,30 a 14,10 horas) |
| RESERVA DE PLAZA Y MATRÍCULA | <ul style="list-style-type: none"> • En el IES Altair en el mes de septiembre |

EDUCACIÓN PARA PERSONAS ADULTAS EN GETAFE

Son estudios orientados a **personas mayores de 18 años** que no terminaron los estudios obligatorios o desean ampliar su formación.

| | |
|------------------------|--|
| CENTRO | <p>CEPA “CASA DE LA CULTURA” c/ Guadalajara, 3. Tl. 91 695 97 98, Fax 91 696 03 40 Correo electrónico: cepa.getafe@educa.madrid.org Web: www.educa.madrid.org/cepa.getafe</p> |
| OFERTA | <p>ENSEÑANZAS INICIALES DE FORMACIÓN BÁSICA Cuatro cursos de un año de duración EDUCACIÓN SECUNDARIA PARA PERSONAS ADULTAS. Dos cursos: NIVEL I (Equivalente a 1º y 2º de Educación Secundaria) NIVEL II (Equivalente a 3º y 4º de Educación Secundaria) Ambos de un curso de duración en el que se estudian tres ámbitos: Comunicación, Social y Científico-Tecnológico. Al finalizar se obtiene <i>el título de Graduado en Educación Secundaria.</i> PREPARACIÓN PARA EL ACCESO A CICLOS FORMATIVOS DE GRADO SUPERIOR. FORMACIÓN PROFESIONAL BÁSICA: Informática y Comunicaciones, Ciclo completo (cursos 1º y 2º) Los alumnos que finalicen el ciclo obtienen el Graduado en ESO y cualificaciones profesionales en Informática y Electrónica. ESPAÑOL PARA EXTRANJEROS (Iniciación) ENSEÑANZAS MENTOR: Más de 150 cursos elaborados por el Ministerio de Educación con tutoría on-line. www.aulamentor.es</p> |
| ACCESO | <p>Mayores de 18 años (cumplidos antes del 31 de diciembre del curso en el que se matriculan). Mayores de 16 años, si tienen un contrato de trabajo</p> |
| CARACTERÍSTICAS | <p>Clases presenciales. Las clases de Secundaria y de Acceso, turno de mañana, se imparten en la sede de la avda. de las Ciudades. La matrícula de Acceso cuesta 60 € y los cursos Mentor 24 €/mes Clases gratuitas (se abonarán exclusivamente 10 € en concepto de materiales y fotocopias que se entregan) Se realiza una valoración inicial del alumno a fin de ubicarle en el grupo más adecuado a su formación e intereses.</p> |
| HORARIO | <p>Turnos de mañana, tarde y noche.</p> |
| MATRÍCULA | <p>En la segunda quincena de junio y en la primera de septiembre en la sede “Casa de la Cultura”, c/ Guadalajara, 3. Este plazo se amplía mientras haya plazas disponibles. Conviene pasar por el centro para información más detallada o consultar la web.</p> |

FORMACIÓN PARA EL EMPLEO Y OTRAS OPCIONES

FORMACIÓN PARA EL EMPLEO

- Es una modalidad formativa fuera del sistema educativo.
- Comprende:

Cursos de diferentes especialidades formativas.

Algunos de ellos con contenidos acreditables y acumulables de cara a la obtención de certificados de profesionalidad.

Su duración es variable.

Se puede acceder a través de la web: www.alefgetafe.org, en los períodos previamente establecidos.

SIRVEN PARA

Adquirir la capacitación profesional y el desarrollo personal necesario para el desempeño de una ocupación.

Se obtiene un DIPLOMA oficial acreditativo de la formación adquirida, que tiene validez laboral, pero no académica.

SE REQUIERE

Algunos cursos requieren una titulación previa, y siempre tener más de 16 años y estar inscrito como demandante de empleo en las Oficinas de Empleo de la Comunidad de Madrid.

BOLSA DE EMPLEO ON-LINE

A través de esta bolsa de empleo puede darse de alta y optar a las demandas laborales efectuadas por parte de las empresas.

OTRAS OPCIONES

- Orientación y búsqueda activa de empleo.
- Orientación y asesoramiento para la elaboración de currículum.
- Iniciación informática (primeros pasos)

INFORMACIÓN E INSCRIPCIONES

AGENCIA LOCAL DE EMPLEO Y FORMACIÓN (ALEF) DEL AYUNTAMIENTO DE GETAFE:

- *Agencia Local de Empleo y Formación.*
C/ Díaz y Barcala, s/n, 28905.Getafe (Sector III). Telf. 91 665 44 00
informacion@alefgetafe.org
www.alefgetafe.org
- *Centro de Formación Pedro Patiño.*
Avda. del Parque s/n, 28907 Getafe (El Bercial).
Telf. 91 683 53 40
informacion@alefgetafe.org

OFICINAS DE EMPLEO:

- *Oficina de Empleo Getafe I, C/ Carabanchel, 15.* Telf. 91 683 22 21,
- *Oficina de Empleo Getafe II, Avda. Arcas del Agua, s/n.* Telf. 91 683 83 88
o.e.getafe1@madrid.org

ASOCIACIÓN MURIALDO:

C/ Jacinto Benavente, 26 Telf. 91 665 24 65
Correo electrónico: *get.csjes@murialdo.net*

Cursos de formación para el empleo:

Dirigidos, prioritariamente, a desempleados de 16 a 65 años.

- Curso de Información Juvenil
(Del 15 de marzo al 30 de diciembre de 2016)
- Curso de Electricidad Industrial
(Del 15 de marzo al 30 de diciembre de 2016).

Programas profesionales

Para jóvenes de 16 a 18 años, sin título de la ESO.

Inscripciones: *Del 1 de junio al 30 de septiembre de 2016*

OTRAS PROFESIONES

TRIPULANTE DE CABINA DE PASAJEROS

INFORMACIÓN: Agencia Estatal de la Seguridad Aérea (AESA),
Telf. 91 597 87 87. www.seguridadaerea.gob.es y en compañías aéreas.
ACCESO: Según compañías.

GUARDIA CIVIL

INFORMACIÓN: Dirección General de la Guardia Civil.
Jefatura de Enseñanza.
Telf. 901 101 062 www.guardiacivil.es/
ACCESO: Desde Graduado en ESO. Hay distintos requisitos en función de la escala a la que se quiere acceder.

POLICÍA NACIONAL

INFORMACIÓN: División de Formación y Perfeccionamiento de la Policía Nacional.
Telf. 91 322 75 97/98. www.policia.es y www.map.es
ACCESO: Título de Graduado en ESO. Hay distintos requisitos en función de la escala a la que se quiere acceder.

POLICÍA MUNICIPAL

INFORMACIÓN: Academia de Policía Local de la Comunidad de Madrid.
Telf. 91 387 67 33/15. www.madrid.org
ACCESO: Desde Graduado escolar o equivalente. Hay distintos requisitos en función de la escala a la que se quiere acceder.

ESTUDIOS MILITARES

INFORMACIÓN: Ministerio de Defensa, Telf. 902 432 100.
www.soldados.com www.reclutamiento.defensa.gob.es
ACCESO: Los requisitos de edad y titulación académica varían en función de los Cuerpos y Escalas a los que se pretende acceder. Las convocatorias se publican en el BOE.
Ahora, con la Ley de la Carrera Militar, se puede obtener el Grado de Oficial de los Cuerpos Generales del Ejército de Tierra, de la Armada, del Ejército del Aire o del Cuerpo de Infantería de Marina, al mismo tiempo que la titulación de Grado Universitario de Ingeniería de Organización Industrial. En Tierra y Aire, así como el

Grado Universitario de Mecánica Industrial en la Armada. Conviene elegir la modalidad de Tecnología en Bachillerato.

Estas Enseñanzas mixtas, militar y civil, tienen una duración de cinco cursos académicos (cuatro para el título de Grado y uno para el de Master en la especialidad elegida) y se requiere tener aprobada la PAU, puesto que se trata de Estudios Universitarios Superiores.

BOMBERO/A

INFORMACIÓN: Instituto Superior de Estudios de Seguridad de la Comunidad de Madrid.

Tl. 91 387 67 33/15 www.madrid.org

ACCESO: Título de Graduado en ESO o equivalente.

SOCORRISTA ACUÁTICO

INFORMACIÓN: Agencia de Formación Investigación y Estudios Sanitarios Pedro Laín Entralgo.

Tl. 91 308 94 00/95 99. www.madrid.org/lainentralgo

Consejería de Sanidad. Tl.: 012

ACCESO: Título de Graduado en ESO o equivalente, tener 16 años y Certificado médico.

MONITOR DE TIEMPO LIBRE

INFORMACIÓN: Programa de escuelas de tiempo libre. Centro Regional de Información y documentación juvenil. www.madrid.org/inforjuven

Tel.: 901 510 610 / 91 276 75 44/45/46

ACCESO: Título de Graduado en ESO o equivalente. Tener 17 años cumplidos en el momento de iniciar el curso.

TÍTULO: *Diploma de monitor en tiempo libre.*

DIRECTOR DE CINE

INFORMACIÓN: Escuela de Cinematografía y del Audiovisual de la Comunidad de Madrid.

Tel. 91 512 10 60. www.ecam.es

ACCESO: Título de Bachiller o equivalente, tener 18 años cumplidos

DURACIÓN: Tres cursos

ESPECIALIDADES: Caracterización, Animación Audiovisual, Dirección, Dirección Artística, Vestuario, Fotografía, Guion, Montaje, Producción y Sonido.

TÍTULO: *Título privado en cada una de las especialidades.*

CARNÉS PROFESIONALES. Tales como instalador de gas, electricidad, etc.

INFORMACIÓN: Dirección General de Industria, Energía y Minas.

Telf. 91 580 21 55 y 91.580.27.53. www.madrid.org

ACCESO: Según carné profesional

Para poder ejercer como profesional en sectores como la climatización, fontanería, gas, electricidad, entre otros, es necesario haber obtenido previamente un certificado o carné emitido por la Administración, tras la superación de una prueba.

AUXILIAR DE VETERINARIA

INFORMACIÓN: Instituto Superior de Estudios (ISED).

Telf. 91 539 44 00. www.ised.es

Forvet. Centro de Formación Veterinaria. Telf.: 91 369 39 71 www.forvet.es

ACCESO: Personas interesadas en trabajar en el cuidado de animales.

No existe un título oficial de ayudante o auxiliar de veterinaria.

La formación en este sector la ofrecen centros privados.

TÍTULO: *Título Privado.*

Tengo información, pienso y decido

¿Me interesa alguna de estas profesiones?

¿Qué ventajas le veo?

¿Y qué desventajas?

¿Reúno las condiciones de acceso?

¿Tengo que completar mi formación en algún aspecto?

¿En tal caso, cómo y dónde lo haré?

¿Qué otra opción elegiría si no pudiese llevar a cabo esta alternativa?.....

.....

INFORMACIÓN GENERAL

1. FECHAS DE SOLICITUD DE PLAZA CURSO 2015-2016

- **ESO y Bachillerato:** *del 31 de marzo al 15 de abril de 2016, ambos incluidos.*
- **Ciclos Formativos de Grado Medio:** *pendiente de determinar. Probablemente en junio.*
- **Ciclos Formativos de Grado Superior:** *primeros días de septiembre. (Habitualmente del 1 al 10 de septiembre)*
- **Inscripción para las pruebas de acceso a Ciclos Formativos de Grado Medio:** *del 18 al 29 de enero de 2016, ambos incluidos. Las pruebas se realizarán los días 18 y 19 de mayo de 2016.*
- **Educación de personas adultas:** *segunda quincena de junio y primera quincena de septiembre (la matrícula permanece abierta mientras haya plazas).*
- **Conservatorio profesional de música:** *durante el mes de abril.*
- **Escuela municipal de música:** *durante el mes de mayo.*
- **Preinscripción en la Escuela Oficial de Idiomas modalidad presencial:** *Fechas a determinar. Consultar en www.educa.madrid.org/eoi.*
- **Preinscripción en la Escuela Oficial de Idiomas modalidad libre:** *Fechas a determinar. Consultar en www.educa.madrid.org/eoi.*
- **Escuela de idiomas modalidad a distancia (That's English):** *Durante el mes de septiembre de 2016.*
- **Estudios nocturnos y Educación a Distancia:**
 - Nocturnos,** *durante los meses de julio y septiembre de 2016.*
 - A Distancia,** *durante el mes de septiembre de 2016.*

Para más información

- En los propios centros educativos.
- En la delegación de Educación del Ayuntamiento de Getafe.
- En el Servicio de Información y Asesoramiento Juvenil (SIAJ) del Ayuntamiento de Getafe.
- En el Servicio de Apoyo a la Escolarización de Getafe.

2. BECAS, AYUDAS Y PREMIOS

DEL MINISTERIO DE EDUCACIÓN, CULTURA Y DEPORTE:

Becas y ayudas al estudio para alumnado de niveles post obligatorios no universitarios. (Bachillerato, Formación Profesional de Grado Medio y Superior)

Becas para iniciar estudios universitarios

Becas de carácter general y de movilidad para alumnos universitarios y de otros estudios superiores

*Premios Nacionales de Educación Secundaria Obligatoria
(BOE 20 de agosto de 2013)
Premios Nacionales de Bachillerato.
Premios Nacionales de Formación Profesional específica de Grado Superior*

Más información en Subdirección General de Becas,
C/ Torrelaguna, 58. 28027 Madrid.
Telf. 91 377 83 00. www.educacion.gob.es

DE LA CONSEJERÍA DE EDUCACIÓN DE LA COMUNIDAD DE MADRID

*Becas para el estudio de Formación Profesional de Grado Superior.
Ayudas individualizadas de transporte escolar
Premios Extraordinarios de Educación Secundaria Obligatoria de la Comunidad de Madrid.
Tienen por objeto reconocer el esfuerzo y el mérito de los alumnos que se hayan distinguido en sus estudios de ESO al finalizar la etapa.
Premios Extraordinarios de Bachillerato de la Comunidad de Madrid.
Premios Extraordinarios de Formación Profesional de la Comunidad de Madrid.
Premios Extraordinarios de Música y Danza de la Comunidad de Madrid.
Premios Aurelio Blanco de la Comunidad de Madrid.
Para alumnado de las Escuelas de Bellas Artes y de Conservación y Restauración de Bienes Culturales.*

Más información en www.madrid.org

3. DIRECCIONES DE INTERÉS

AYUNTAMIENTO DE GETAFE:

*Delegación de Educación.
C/ Béjar, 3. Telf. 91 202 79 71*

*Servicio de Información y Asesoramiento Juvenil de Getafe (SIAJ).
Información y Orientación sobre estudios reglados y no reglados.
C/ Polvoranca, 21. Telf. 91 202 79 91
www.masjovengetafe.com*

*Delegación de Bienestar Social
Área de inserción sociolaboral: Orientación y apoyo psicológico a jóvenes y adultos desempleados.
C/ Hospital de San José, 4. Telf. 91 202 79 66/67*

*Centro Municipal de la Mujer
C/ San Eugenio, 8. Telf. 91 202 79 81*

Agencia Local de Empleo y Formación (ALEF). Orientación Laboral
C/ Díaz y Barcala, s/n. Telf. 91 665 44 00

ASOCIACIONES DE PADRES Y MADRES:

FAPA de Getafe

Avda. Juan de Borbón, s/n (Polideportivo Juan de la Cierva).
Telf. 690 004 441.

MINISTERIO DE EDUCACIÓN, CULTURA Y DEPORTE:

<http://www.educacion.gob.es>

Información y Atención al ciudadano

C/ Los Madrazo, 15 28014. Madrid. Telf. 910 837 937 y 060

Subdirección General de Becas.

C/ Torrelaguna, 58, 28027. Madrid. Telf. 91 377 83 00

Servicio de Homologación y Convalidación de Estudios Extranjeros

Registro General: c/ Los Madrazo, 15 28014. Madrid. Telf. 91 701 80 00

Registros Auxiliares: plaza del Rey, 1 28004. Madrid. Telf. 91 701 70 00

C/ Torrelaguna, 58 28027. Madrid. Telf. 91 377 83 00

Servicio Público de Empleo Estatal- SEPE

C/ Víctor de la Serna, 43 28016. Madrid. Telf. 91 353 35 50 y 901 119 999

<http://www.sepe.es>

COMUNIDAD DE MADRID:

Servicio de Apoyo a la Escolarización de Getafe

IES La Senda. Senda de Mafalda, 2 y 4. Telf. 91 696 23 10

Consejería de Educación, Juventud y Deporte

C/ Alcalá, 30-32, 28014. Madrid. Telf. 91 720 02 04/05

*Punto de Información y Atención al Ciudadano de la Consejería de Educación,
Juventud y Deporte*

Gran Vía, 20, 28013 Madrid Telf. 012

C/ Santa Hortensia, 30 Planta Baja 28002. Madrid Telf. 91 420 68 97/02

Pº Recoletos, 14 Planta Baja 28001. Madrid Telf. 91 276 70 05

Asesoría de Estudiantes de la Dirección de Área Territorial Madrid Sur

Servicio de la Unidad de Programas

C/ Maestro, 19, 28914. Leganés Telf. 91 720 27 54

Dirección Área Territorial Madrid-Sur:

C/ Maestro, 19, 28914. Leganés. Centralita: Telf. 91 720 27 00/01

Servicio de Inspección Técnica Educativa

C/ Maestro, 14, 28914. Leganés. Telf. 91 720 28 01/3/6

Subdirección General de Centros de Educación Secundaria.

Gran Vía, 20, 4ª Planta 28013.Madrid. Telf. 91 720 13 98

Consejería de Políticas Sociales y Familia

Dirección General de Servicios Sociales e Integración Social.

C/ Los Madrazo, 34 1ª Planta 28014. Madrid

Telf. 91 392 56 14/16 y Telf. 91 720 65 64

Dirección General de Juventud y Deporte

INFORJOVEN: www.madrid.org/inforjovent

ASESORÍA DE ESTUDIOS: Centro Regional de Información y Documentación

Juvenil Paseo de Recoletos, 14. 28001 Madrid. Telf. 91 276 75 42

Subdirección General de Becas y Ayudas a la Educación

C/ Alcalá, 30-32 6ª Planta 28014. Madrid. Telf. 91 720 06 11

Subdirección General de Empleo: Servicio Público de Empleo

Vía Lusitania, 21, 28025. Madrid. Telf. 91 580 97 16 /54 45 y 91 580 53 18

PÁGINAS WEB DE LOS INSTITUTOS PÚBLICOS DE GETAFE (IES):

<http://www.ies.puigadam.getafe.educa.madrid.org>

<http://www.ies.leonfelipe.getafe.educa.madrid.org>

<http://www.ies.altair.getafe.educa.madrid.org>

<http://www.ies.lasenda.getafe.educa.madrid.org>

<http://www.iesjosehierro.getafe.educa.madrid.org>

<http://www.ies.antoniolopezgarca.getafe.educa.madrid.org>

<http://www.ies.menendezpelayo.getafe.educa.madrid.org>

<http://www.ies.lagunadejoatzel.getafe.educa.org>

<http://www.ies.satafi.getafe.educa.madrid.org>

<http://www.ies.ignacioaldecoa.getafe.educa.madrid.org>

<http://www.ies.icaro.getafe.educa.madrid.org>

<http://www.ies.alarnes.getafe.educa.madrid.org>

PÁGINAS WEB DE LOS CENTROS CONCERTADOS DE GETAFE

<http://www.escolapiosdegetafe.es>

<http://www.divinapastoragetafe.es>

<http://www.safasanjose.es>

<http://www.colegiojesusnazareno.es>

<http://www.educa.madrid.org/web/cc.santateresa.getafe>

<http://www.colegiolosangeles.net>

<http://www.educa.madrid.org/cc.mengual.getafe>

<http://www.liceojuanciervagetafe.com>

<http://www.colegiosansebastian.weebly.com>

<http://www.cfpinglan.com>

ESTUDIAR EN GETAFE

Al Terminar la ESO

curso 2016/2017

Guía de orientación para familias



DELEGACIÓN DE EDUCACIÓN

Calle Béjar, 3 - 28904 Getafe (Madrid)
Teléfono 91 202 79 71 - Fax 91 683 48 19
educacion@ayto-getafe.org



getafe.es